



# أطلس ولاية تونس



2010

الادارة العامة للتهيئة الترابية

شارع الحبيب شريطة - حي الحدائق -

تونس 1002

العنوان الإلكتروني : dgat@mehat.gov.tn

تضم هاته الوثيقة أطلس ولاية تونس. تم إنجازها تحت إشراف الإدارة العامة للتهيئة الترابية بوزارة التجهيز والاسكان والتهيئة الترابية ممثلة في :

السيد غازي علي خذري : المدير العام للتهيئة الترابية، عمراي عام

السيد توفيق ية : كاهية مدير بالإدارة العامة للتهيئة الترابية، عمراي أول، رئيس المشروع

أنجز هذا الأطلس مكتب الدراسات جيوماتكس وذلك بالتعاون مع الإدارات الجهوية والسلط المحلية لولاية تونس. يتكون الفريق الذي قام بالدراسة من :

السيد عاطف بلحاج علي : مختص في علوم المعلومات الجغرافية، مدير المشروع

السيد لطفي مصلح : مختص في التخطيط العمراني

السيد فوزي الحماسي : مختص في الجيوماتيك

السيد محمد معز الصافي : مهندس إعلامية

الآنسة مريم طياش : مصممة إعلامية

كما شارك كل من الآنسة وفاء سديري والسيد محمد العربي عبي في الاعداد الفني هاته الوثيقة

# الفهرس

## الفهرس

52.....	حركة المرور و الطرقات .....	27.....	الزراعة	3.....	توطئة .....
54.....	النقل .....	27.....	الرّي	4.....	المقّمة .....
55.....	النقل الخاص .....	29.....	تربية الماشية	4.....	عرض الأسباب .....
56.....	النقل الخاص .....	29.....	الصيد البحري	4.....	أهداف الدّراسة .....
56.....	النقل البحري: ميناء حلق الوادي .....	30.....	حماية الأراضي الفلاحية	5.....	محيط الدّراسة .....
56.....	النقل الجوّي: مطار تونس قرطاج .....	30.....	الصّناعة .....	7.....	الإطار الجهوي و الإداري .....
56.....	الاتصالات .....	32.....	التوزيع المجالي للنسيج الصناعي	7.....	الإطار الجهوي .....
57.....	شبكة الكهرباء .....	32.....	الصناعات التقليدية .....	7.....	التقسيم الإداري .....
57.....	شبكة المياه الصالحة للشرب .....	34.....	التجارة و الخدمات .....	11.....	الوسط الطبيعي .....
59.....	التطهير .....	34.....	التشاطر السياحي .....	11.....	المناخ .....
61.....	البيئة .....	35.....	المنظومة الحضريّة	11.....	درجات الحرارة .....
61.....	الموارد المائية .....	35.....	المركز الرئيسي .....	11.....	التساقطات .....
61.....	التربة .....	35.....	المراكز الفرعية .....	12.....	الرّياح .....
61.....	التنوّع البيولوجي .....	35.....	المراكز المحلية .....	12.....	الرطوبة و التبخر .....
62.....	الساحل .....	37.....	السكن .....	12.....	الطوبوغرافيا .....
62.....	المناطق الرطبة .....	37.....	الخصائص الرئيسية للسكن .....	14.....	الجيولوجيا .....
62.....	التصرف في النفايات .....	37.....	نوعية السكن .....	14.....	الهيدروغرافيا .....
64.....	ديناميكية المشاريع .....	39.....	الربط بالشبكات .....	14.....	الوسط البحري و الساحلي .....
64.....	مشاريع البنية التحتية .....	40.....	حالة المساكن .....	16.....	الوسط البشري .....
65.....	مشاريع التجهيز .....	41.....	كثافة المساكن .....	16.....	الانتشار السكاني .....
70.....	معمديّات المنزه و حي الخضراء .....	43.....	التجهيزات الاجتماعية و الجماعية .....	17.....	طريقة تطوّر السكان .....
71.....	معمديّة المرسى .....	43.....	تجهيزات التعليم .....	19.....	الأسر .....
72.....	معمديّة قرطاج .....	43.....	التجهيزات المدرسية للمرحلة الاولى من التعليم الاساسي .....	19.....	خصائص الأسر .....
73.....	معمديّات حلق الوادي و الكرم .....	44.....	التجهيزات التربوية للمرحلة الثانية من التعليم الاساسي .....	19.....	حجم الأسر .....
74.....	معمديّات المدينة، باب بحر، باب سويقة وسيدي البشير .....	44.....	التكوين المهني .....	20.....	ظروف عيش الأسر .....
75.....	معمديّات باردو و الزهور .....	45.....	التعليم العالي .....	22.....	الهجرة .....
76.....	معمديّات العمران، العمران الأعلى و التحرير .....	47.....	التجهيزات الصحية .....	23.....	وضع التشغيل: .....
77.....	معمديّات الكتّارية، الوردية و جبل الجلود .....	47.....	التجهيزات الخاصة بالشباب و الرياضة .....	23.....	السكان الناشطون و التشغيل .....
78.....	معمديّات الحرابرية و سيدي حسين السّيجومي .....	48.....	تجهيزات الشباب .....	23.....	الصنف المهني: .....
		48.....	التجهيزات الرياضية .....	23.....	مستوى النشاط .....
		48.....	التجهيزات الثقافية .....	24.....	الكثافة .....
		48.....	خدمات البريد .....	27.....	الملاحق الاقتصادية .....
		50.....	نظام البنية التحتية و النقل .....	27.....	الفلاحة .....
		50.....	البنية التحتية .....	27.....	خصائص القطاع الفلاحي .....
		50.....	الطرقات .....	27.....	

الأطلس الجغرافي هو مجموعة خرائط مفسّرة تعكس الظروف الحالية لمنطقة أو ولاية تجمع جملة من المعلومات الجغرافية.

الأطلس يشكّل صورة بيانية للولاية، تتضمن محاور مختلفة مرتبطة بالوسط الطبيعي، إضافة إلى الخصائص الاجتماعية، كالتوزيع السكاني والاستغلال الجغرافي والنشاط الاقتصادي والبنية التحتية والبيئة.

يعطي الأطلس نظرة شاملة تحلّل الحاضر وتستشرف المستقبل كما يسهّل التعاطي مع المعلومة الجغرافية وينمي المعارف المتعلقة بمختلف مكونات الولاية، ماخذاً بذلك للسلطات المحلية والجهوية وأصحاب القرار تحليلاً كاملاً للمعلومات ونظرة شاملة للرهانات والدينامكية الداخلية التي تغطي مختلف المجالات. بشموليته يمكن الأطلس من تقييم مختلف الوضعيات والمسائل في الولاية ويشكّل توطئة لاستراتيجية التنمية الشاملة.

إنّ هذا الأطلس مؤسّس على معطيات ومعلومات متأتية من مصادر موثوقة متعدّدة، إضافة إلى معطيات خرائطية معالجة وصور فضائية.

إنّ اعتماد الإدارة على استعمال التكنولوجيات الحديثة للمعلومات من أجل تحسين نشر هذه الأداة ويرمي إلى إنشاء أطلس متفاعل إنّ عهد الخرائط الورقية المعرّضة للتلف قد ولى ومضى.

وإنّ تكنولوجيات المعلومات المتمثلة في نظام المعلومات الجغرافية والخرائط الرقمية مكّن من تمثيل وصيانة ونشر أفضل للمعلومات الفضائية.

هذا الأطلس المتفاعل لولاية تونس، وقع تصوّره بشكل رقمي ويتمتع بصورة جاذبة واستعمال سهل وسيتم إدراجه على شبكة الأنترنت حتى تتمكن كل الفئات (أصحاب القرار، جامعيّين، طلبة) من استعماله، إضافة إلى عملية تبيين مستمرة للمحتوى تماشي والتطوّرات الجهوية وتمنحه أكثر مصداقية.

### عرض الأسباب

إنّ التنمية المحلية الجهوية بصفة عامة والنهضة التي شهدتها الجماعات الجهوية بصفة خاصة تمثل أولوية للسلطات الوطنية الحريضة على تحقيق تنمية كاملة ومستدامة متوازنة على كافة الجهات.

إنّ مستقبل هذه المناطق المقسمة إلى ولايات يتطلب معرفة كاملة لمكوناتها الاجتماعية والاقتصادية والفضائية لهذه الوحدات الإدارية التي تمثل مركزا هامًا للحركية والنمو.

وهذه الغرض فإنّ العديد من الأدوات وضعت قصد الإلام أكثر بالظواهر والرهانات المتعلقة بهذه المناطق.

من بين هذه الأدوات أطلس الجيل الأول الذي أنجز من قبل الإدارة العامة للتهيئة الترابية والذي قدّم إجابات للعديد من المشاغل بدون أن يكون قاعدة متينة يمكن الاعتماد عليها في اتخاذ القرارات.

وبما أنّ الإدارة العامة للتهيئة الترابية كانت واعية بتلك النقائص وعازمة على تحسين فاعلية هذه الأدوات خدمة التنمية الجهوية، فإنها قامت بدراسة جيل جديد من الأطلس يتضمن تكنولوجيات اتصال جديدة ويتمتع بوسائل تحيين نضمان مصداقية وثاقها الرقمية.

تمثل ولاية تونس جزء أساسيا من تونس الكبرى ومن منطقة الشمال الشرقي وموضوع الأطلس الحالي خاصة وأنّ النسخة السابقة من الأطلس جاءت على مجموعة ولايات تونس الكبرى ولم تكن من تخصيص أطلس لكل ولاية.

أثبتت ولاية تونس تفوقها في إقليم تونس الكبرى في كلّ الميادين وقوتها الاقتصادية مما يبوئها مكانة المركز السياسي للبلاد التونسية.

يأتي الأطلس الجديد ليكرس مكانة ولاية تونس الرائدة على المستوى الجهوي والوطني.

وبالتالي فإنّ هذه الوثيقة، وبلاستناد إلى الاحصائيات والتحليل والخرائط ستتطرق إلى وصف مختلف المحاور المرتبطة بالهيكلية الترابية وطريقة إعمار المجال، والاقتصاد والبيئة ومستوى التجهيز والبنية التحتية (تأمين المواصلات للبنى التحتية). هذه الإضاءات ستمكن من تحديد التوجهات وحركية التطور في العاصمة على المدى المتوسط والمدى البعيد.

كما أنّ الأطلس ليس مجرد سلسلة خرائط وجداول مفسرة بل إنه يرمي إلى قياس مدى اختلاف الاستغلال وتسليط الضوء على مراكز القوة والثغرات بولاية تونس.

### أهداف الدراسة

بالإضافة إلى تعميم المعلومة الجغرافية، فإنّ الهدف الرئيسي لأطلس ولاية تونس هو تحسين المعلومات من عدة جوانب وتمكين السّلط من أداة ثمينة لأخذ القرار انطلاقا من رؤية شاملة للديناميكيات الداخلية التي تغطي كل الميادين الهامة كالأعمار والاقتصاد والبيئة.

يهدف هذا الأطلس إلى:

- إنجاز جرد لمختلف المكونات الاجتماعية والمحلية للولاية في شكل تحليل، وإحصائيات الخ...
- إنجاز أداة رقمية تعتمد على التكنولوجيات الحديثة ( أنترنات ووثائق رقمية والوسائط المتعددة).
- تمكين التحيين الفوري للوثيقة.

## محيط الدراسة

تعتبر ولاية تونس غنيّة بتنوّع تضاريسها (هضاب وبحيرة تونس والضاحية الشمالية) وبإمكانياتها الاقتصادية ووجودها بقلب إقليم تونس الكبرى ورغم بعض النقائص فأثما تحتل مكانة هامة في شمال البلاد التّونسيّة بصفة خاصّة وبالجمهورية التونسية بصفة أعمّ.

تمسح ولاية تونس **356** كد<sup>2</sup> وتضم **21** معتمدية **6** بلديات ويحدّها:

- من الشمال ولاية أريانة.
- من الشرق البحر الأبيض المتوسط.
- من الجنوب ولاية بن عروس.
- من الغرب ولاية منّوبة.

هذه الموقع الجغرافي المتميز بوجود العاصمة الممتدة على تونس الكبرى والمتكوّنة من أربعة ولايات: أريانة وبن عروس ومنّوبة وتونس، سوف تؤثر بصفة كبرى في مضمون ونشاط ولاية تونس وهو موضوع الأطلس الحالي.

كما أنّ المؤشرات التالية، الوسط الطبيعي والهجرة والتشغيل ووسائل النقل والمواصلات تؤكد ترابط الولايات الأربعة بعضها ببعض.

# المؤشرات

الملاحظات	ولاية تونس	المؤشرات
2009	356 كلم <sup>2</sup>	المساحة
توقعات 2009	997 662	السكان
2007	%1.19	نسبة النمو السنوي
2004	2802	الكثافة السكانية
2004	997 622	السكان الحضريين (بلديين)
2004	%100	نسبة التحضر
2007 (256 418)	244 018	عدد العائلات
2004	4	متوسط حجم الأسر
2007	% 47.4	نسبة النشاط
2007	% 12.5	نسبة البطالة
2004	265 585	عدد المساكن
2004	1.08	عدد الأسر المالكة لمسكن
2009	8	عدد البلديات
2009	21	عدد المجتمعات
2007	% 99,9	نسبة التتوير
2007	% 100	نسبة التزويد بالماء الصالح للشراب
2007	% 95.2	نسبة الربط بشبكات التطهير
2009	337	عدد المساكن لطبيب الواحد
2007	% 110	نسبة استغلال المساحات العمومية المقوية
2008	19 073	عدد الأسرة السياحية
2008	110	عدد الوحدات السياحية
2009	39.5	عدد الأسرة العمومية بالقطاع الصحي
2008	2400 هكتار	مساحة الأراضي الفلاحية
2008	405	عدد المؤسسات الصناعية

المصدر: المعهد الوطني للإحصاء، الإدارات الجهوية لولاية تونس

# الإطار الجهوي و الإداري

## التقسيم الإداري

أنشأت ولاية تونس منذ أمد بعيد وهي تضم 985300 ساكن أي 43.8% من مجموع سكان تونس الكبرى، وهي تنقسم إلى 21 معتمدية 6 بلديات تجمع أهم البنى التحتية بالبلاد (مطار وموانئ وتجمعات ومستشفيات ووزارات) الوحدة الإدارية الأكثر كثافة سكانية هي معتمدية الحرايرية التي تضم 97519 ساكن (المعهد الوطني للإحصاء سنة 2008) أي حوالي 3 أضعاف المعتمدية الرئيسية للولاية وهي معتمدية باب بجر التي لا تضم سوى 37717 ساكن.

على المستوى البلدي نسجل نفس الأهمية الشاملة (حوالي 648911 نسمة) لبلدية تونس، بينما أصغر وحدة بلدية هي بلدية سيدي بوسعيد التي تضم سوى 4829 ساكن.

فضائيا، فإن معتمدية سيدي حسين ذات الصبغة الفلاحية والريفية تمتد على مساحة 8292.36 هكتار بينما لا تمثل معتمدية المدينة سوى 154.21 هكتار.

حيث انطلق التعصير العمراني لمدينة تونس من النواة الأساسية وهي المدينة العتيقة وتفرّع تدريجيا في كل الاتجاهات رغم العوائق الجغرافية مثل الهضاب والبحيرات.

هذا الامتداد العمراني الغير مراقب أحيانا تسبّب في ظواهر سلبية مثل الاختلال الوظيفي واختلال التوازن اللذان رغم الإصلاحات المبذولة، يتسببان في إعاقة التجمعات.

وبالتالي نلاحظ العديد من الاختلالات في الرّسوم السكنية: سكن عشوائي ومشاكل نقل ومواصلات وتركز مكثف للأنشطة الصناعية في المنطقة الجنوبية وتركيز السكن في الضاحية الشمالية مع تفاقم المشاكل البيئية.

□ولايات تونس الكبرى

الولاية	المساحة كلم <sup>2</sup>	السكان
تونس	288.44	983861
بن عروس	677.05	505773
أريانة	453.50	422236
متّوبة	1140.82	435912
المجموع	2559.81	2052008

المصدر: المعهد الوطني للإحصاء - 2004

## الإطار الجهوي و الإداري

إن كل ما وقع إنجاز من ملاحظات وتحليل في إطار هذه الدراسة يؤكد لنا مدى سيطرة ولاية تونس على إقليم تونس الكبرى، حيث أنها تمثل أكبر كثافة سكانية، كما أن تفرعاتها المتكوّنة أساسا من المدينة العتيقة والمدن الصغيرة السابقة مثل المرسي وحلق الوادي والتي تمثل الآن وحدات إدارية (معتمديات وبلديات) بالولاية.

## الإطار الجهوي

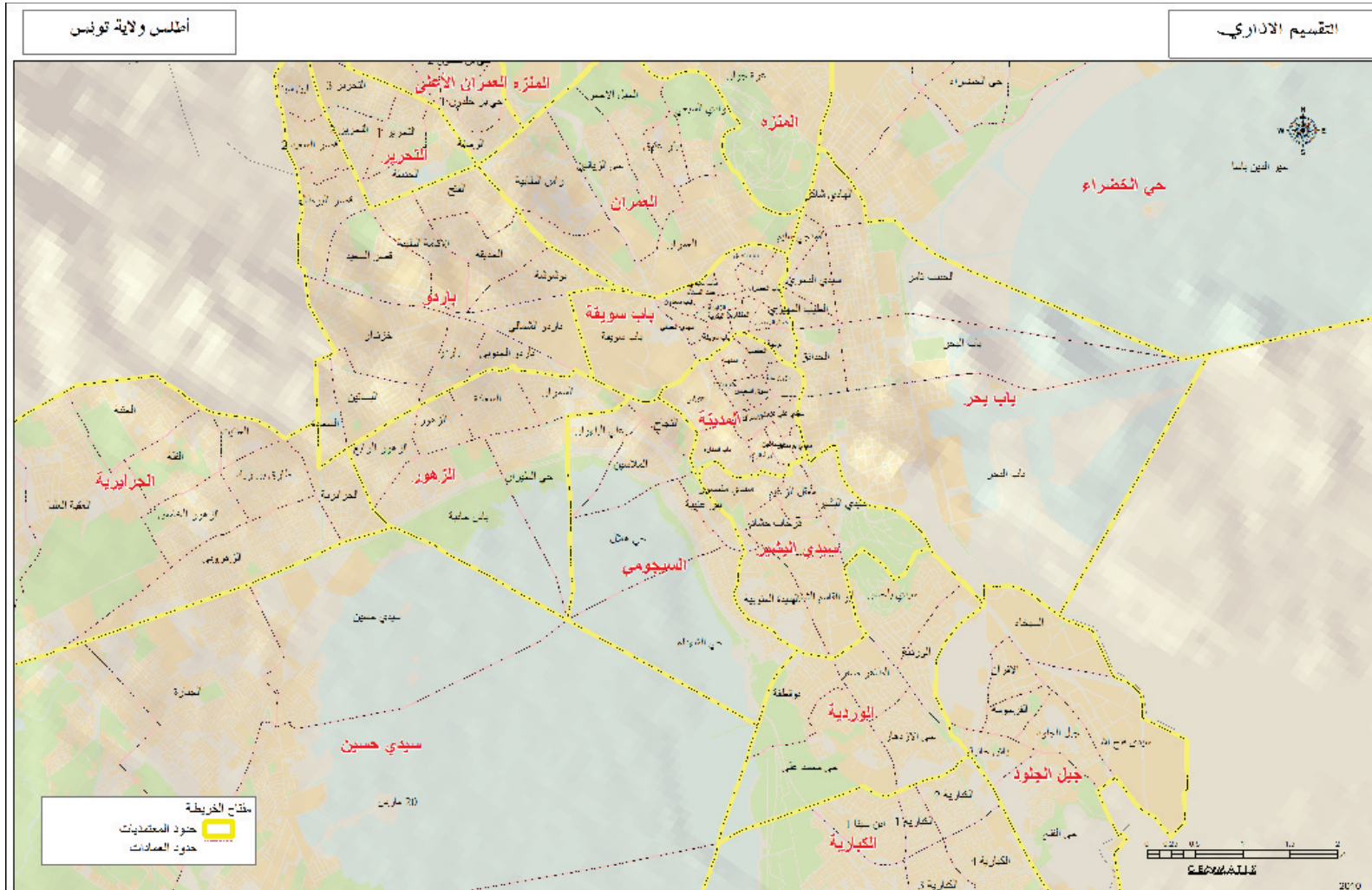
تتكوّن تونس الكبرى من أربعة ولايات وهي تونس وأريانة وبن عروس و متّوبة وتحتوي على أكبر كثافة سكانية حيث أنها ضمت سنة 2004، 2052008 نسمة موزعة على 2559.8 هكتار أي حوالي ربع عدد السكان الجملي للبلاد التونسية.

ورغم ضعف النمو الديمغرافي إلا أن التعصير يشهد نموا هاما في شكل تقاسيم تكون عادة على حساب المناطق الطبيعية والأراضي الفلاحية.





# الإطار الجهوي و الإداري



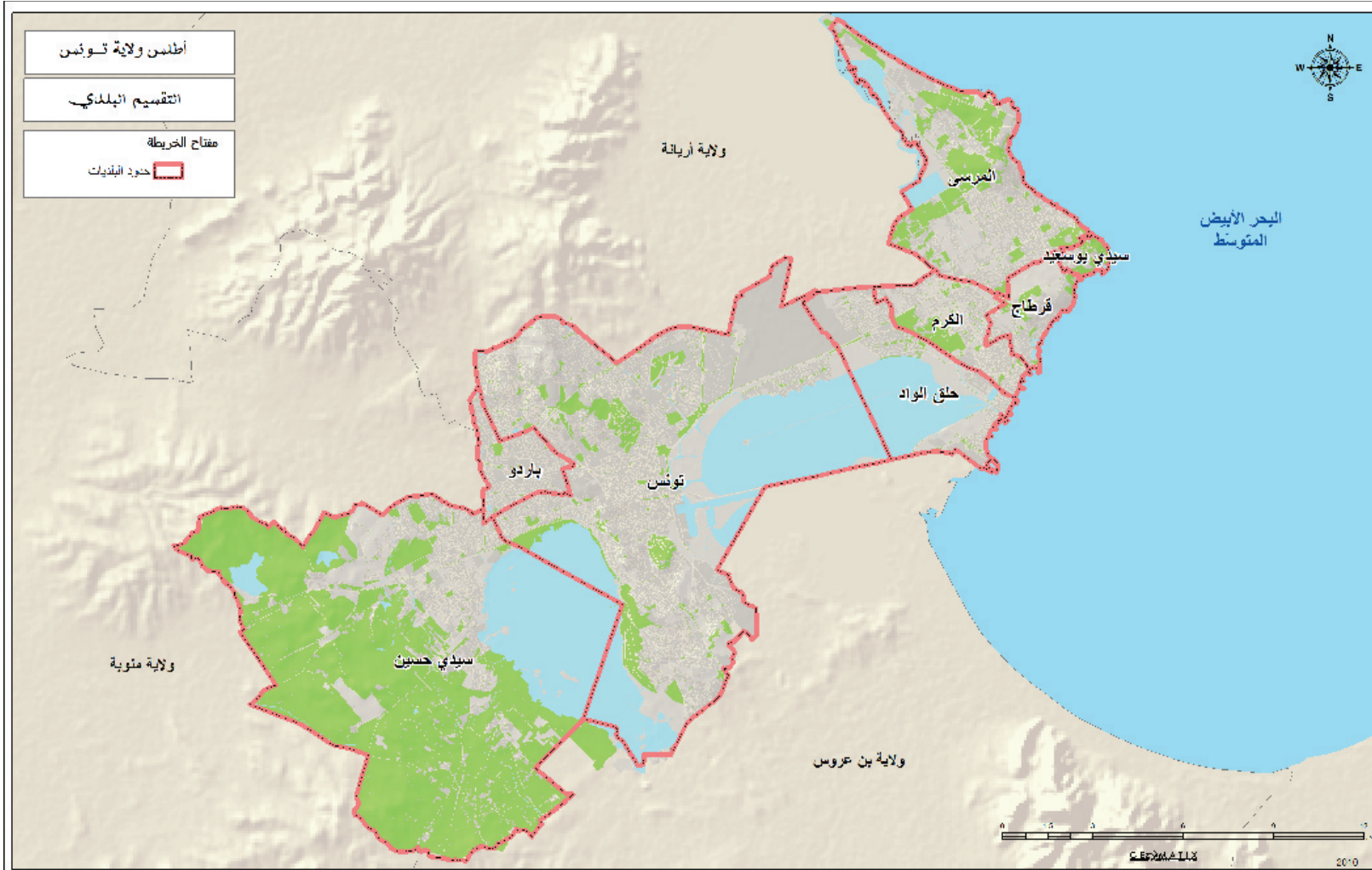
التقسيم الإداري لمعتمديات ولاية تونس

المعتمدية	المساحة (هك)	السكان
قراطاج	808.22	20927
تونس المدينة	154.21	26023
باب بجر	1100.56	37707
باب سوقة	217.18	32212
العمرات	493.83	41275
العمرات الأعلى	315.15	63963
التحرير	166.32	22555
المنزه	1015.73	45143
حي الخضراء	3695.37	38031
باردو	669.36	68976
المسيحومي	474.35	34903
الزهور	413.88	39530
الحرايرية	2344.96	97519
سيدي حسين	8292.36	83033
الوردية	416.92	33133
الكبارية	1450.51	82503
سيدي البشير	274.99	28270
جبل الجنود	521.50	26144
حلق الوادي	1982.65	28707
الكرم	988.03	59782
الموسى	3068.48	80358

المصدر: المعهد الوطني للإحصاء - 2008

# الإطار الجهوي و الإداري

من ناحية التقسيم البلدي، يجدر الذكر أنه بلدية تونس تضمّ وحده 16 دائرة بلدية

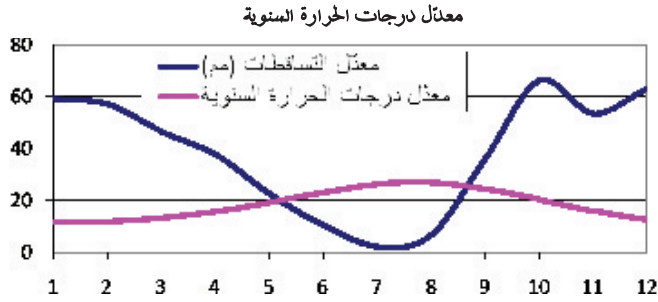


التقسيم الإداري لبلديات ولاية تونس

البلدية	المساحة (هكتار)	السكان
تونس	10675	648 911
باردو	668	68 976
الكرم	961	59 782
حلق الوادي	2014	28 707
قرطاج	617	16 098
سيدي بوسعيد	164	4 829
المرسى	3067	80 358
سيدي حسين	10640	83 033

المصدر: المعهد الوطني للإحصاء - 2008

# الوسط الطبيعي



## ■ التساقطات

يتميز نزول الأمطار في جهة تونس بعدم انتظامه، فهي ممطرة في الشتاء وجافة في الصيف. ويبلغ معدل الأمطار سنويًا 470 مم موزعة على 100 يوم بين شهري أكتوبر ومارس. وتسجل المنطقة في شهر أكتوبر أهمّ معدل تساقطات في السنة (حوالي 661 مم) في حين يسجل شهر جويلية أقلّ نسبة تساقطات في السنة بحوالي 2.3 مم، ويفوق معدل الأمطار 50 مم خلال شهر جانفي وفيفري وأكتوبر ونوفمبر وديسمبر.

ويتميز كل من شهر جانفي ومارس وفيفري وديسمبر بأكثر عدد أيام ممطرة وهي على التوالي بمعدل 10 11 12 13 يوما، على عكس أشهر الصيف جويلية وأوت التي تسجل معدل يوم أو يومين من التساقطات.

الشتاء وشديدة الارتفاع في الصيف رغم أن القرب من البحر يلطّفها.

## ■ درجات الحرارة

تتراوح درجات الحرارة بين 11.4 في الشتاء 26.1 في الصيف، ولكن يمكن أن نسجل درجات سنوية منخفضة في شهر جانفي (1.7) وقصوى في شهر أوت (46.8) وأحيانا يمكن أن تنتقل من الشتاء إلى الصيف بدون فترة انتقالية في الربيع.

معدلات درجات الحرارة السنوية

الشهر	معدّل درجات الحرارة السنوية
جانفي	11,4
فيفري	11,9
مارس	13,2
أفريل	15,6
ماي	19,3
جوان	23,1
جويلية	26,3
أوت	26,8
سبتمبر	24,3
أكتوبر	20,3
نوفمبر	15,9
ديسمبر	12,4
المعدّل	18,3

المصدر: المعهد الوطني للرصد الجوي، 2007

## الوسط الطبيعي

إنّ دراسة الوسط الطبيعي لولاية تونس التي تعدّ جزءا مهماً من إقليم تونس الكبرى، يجتّم عليها الأخذ بعين الاعتبار خاصيّات المحيط الجهوي الأوسع الذي تنتمي إليه الولاية.

تطلّ الجهة بأكملها على حوض خليج تونس وهي محاطة بشواطئ رملية وصخرية. ويمثل وادي مجردة بشماها ووادي مليان بجنوبها العناصر المحدّدة لهذا الوسط الطبيعي الجهوي الذي يتميّز بمناخ متوسطي شبه جافّ.

وسيقع التطرّق في هذه الفقرة إلى الخاصيّات الطبيعية لولاية تونس والتي تتكوّن من تضاريس متنوّعة: سهول وهضاب وجيرات وأحواض ومناطق رطبة محاطة بالساحل والبحر.

## المناخ

تتمتع منطقة تونس وولاياتها الأربعة بمناخ متوسطي يتميز بدرجات حرارة معتدلة أحيانا ومنخفضة في

# الوسط الطبيعي

جانفي وتوفوق 200 مم في شهري جويلية وأوت.

المعدلات السنوية للتبخّر بتونس الكبرى

الشهر	ج	ف	م	أ	م	ج	ج	أ	س	أ	ت	ن
منطقة تونس الكبرى	67	69	86	107	141	173	208	190	139	105	82	70

المصدر: المعهد الوطني للرصد الجوي، 2007

## ■ الطبوغرافيا

إنّ الموقع الطبيعي لتونس يتمحور حول ثلاث مناطق رطبة وسلسلة مزدوجة من الهضاب وجبال تّل الشمال الشرقي. وينقسم هذا النظام كما يلي:

- في الغرب سهول المراقية ومثوبة التي تمتدّ حول سبخة السيجومي وجبل عمار.
- في الشمال سهول سكرة وأريانة التي تمتدّ بين هضاب جبل النّحلي (175 م) وسبخة أريانة وبحيرة تونس.
- في الجنوب سهول مرناق وفوشانة التي تسقى من وادي مليان ووادي الحمى والتي تمتدّ من هضاب جبل بوقرنين (507 م) وجبل الرّصاص (805 م).

نلاحظ في ولاية تونس وجود بعض التضاريس المرتفعة مثل القصبية والرّابطة ورأس الطّابية والبلفيدير.

■ الرّياح من القطاع الجنوبي (الشهيلي والعواصف الرّمليّة) من الجنوب الشرقي والجنوب الغربي تهبّ بكثرة في فصل الصّيف وتسبب في ارتفاع درجات الحرارة في شهر جوان وأوت.

## ■ الرّطوبة و التبخّر

نظرا تقربها من البحر تعتبر الرّطوبة نسبيّا قويّة في منطقة تونس الكبرى، حيث أنّ المعدّل السنوي يقارب 69.2% ويتراوح بين 46% و 78%.

الرّطوبة في تونس الكبرى

منطقة تونس			
الساعة	6 ساعات	12 ساعة	18 ساعة
جانفي	86	69	83
فيفري	86	64	78
مارس	86	61	76
أفريل	87	61	75
ماي	82	55	68
جوان	78	51	63
جويلية	72	46	60
أوت	80	48	64
سبتمبر	85	54	71
أكتوبر	88	60	74
نوفمبر	88	55	81
ديسمبر	86	67	82

المصدر: المعهد الوطني للرصد الجوي، 2007

كما يعتبر التبخر أيضا عاليا حيث تصل درجة التبخر في فترة الصّيف وفي شهر جويلية بالتحديد 208 مم، وتتراوح المعدلات الشهرية بين 67 مم في شهر

معدّيات حول التساقطات

الشهر	معدّل التساقطات	معدّل الأيام الممطرة
جانفي	59,3	12
فيفري	57,2	11
مارس	46,7	10
أفريل	37,8	8
ماي	22,6	5
جوان	10,4	3
جويلية	2,3	1
أوت	6,7	2
سبتمبر	36,0	5
أكتوبر	66,1	9
نوفمبر	53,7	9
ديسمبر	63,1	13
المعدّل	38,4	88

المصدر: المعهد الوطني للرصد الجوي، 2007

## ■ الرّياح

غالبا ما تهبّ الرّياح من القطاع الغربي والشّمالي الغربي ومن القطاع الشرقي موزّعة حسب الفصول كالآتي:

- في الشتاء والخريف تهبّ الرّياح من القطاع الغربي في اتجاه الشّمالي الغربي والجنوب الغربي.
- في الرّبيع تهبّ الرّياح من القطاع الشّمالي الغربي في اتجاه الشرق والشمال الشرقي.
- في الصّيف تهبّ الرّياح من القطاع الشرقي في اتجاه الشمال الشرقي والشّمالي الغربي.



## الوسط الطبيعي

في هذا الخليج نلاحظ أنّ المدّ والجزر يتميّز بصبغة نصف نهارية: بمعدّل مرتين لأوج المدّ ومرتين للجزر بارتفاع مختلف يبلغ **0.50 متر**.

التيارات الساحلية لخليج تونس

الجزر	المدّ		المنطقة
	الاتجاه	الكثافة	
كاب قمرت - حلق الوادي	شمال غربي	8 إلى 10	شمال غربي
خليج المرسى	شمال غربي	8 إلى 10	شمال غربي
حلق الوادي	شمال غربي	-	شمال غربي
كاب صلامبو - قرطاج	شمال غربي	4 إلى 5	شمال غربي
رادس مليات	-	3 إلى 10	-
حمام الألف	-	20 إلى 40	-

المصدر: المعهد الوطني للرصد الجوي، 2007

رغم الاجتياح العمراني الهامّ للشريط الساحلي بتونس الكبرى إلا أنّه يضمّ بعض الكثبان الساحلية القديمة أو المتحرّكة أين تقع الغابات مثل قمرت بالشمال وبرج السدرية بالجنوب تتميّز بانقطاعات طبيعية خاصة بالساحل الشمالي (المرسى وحلق الوادي وقرطاج وسيدي بوسعيد وقمرت).

كما تحتوي الشبكة المائية على واديين هامّين في الشمال وادي مجردة وفي الجنوب وادي مليان الذي يعتبر وادي الحمى أهمّ روافده.

يروى ولاية تونس واديين صغيرين هما وادي الروريش الذي يصبّ في بحيرة تونس ووادي قريانة بالغرب الذي يتجه نحو سبخة السيجمي ويقطع الجهة الغربية للولاية وادي شفرو وقنال مجردة الوطن القبلي الذي يحمل مياه الشمال نحو جهات البلاد الأخرى.

### الوسط البحري و الساحلي

تقع ولاية تونس في خليج يحمل اسمها، كما أنّ هذا الموقع يؤثر على نشاطها الاقتصادي (الانفتاح على الخارج والموانئ) وعلى المستوى الحضري (تعمير الشريط الساحلي).

هذه الواجهة البحرية تنتمي إلى البحر الأبيض المتوسط وتمتدّ من كاب فارينا إلى الوطن القبلي (100 كلم). في قلب خليج تونس تقع الموانئ التجارية لولاية تونس مثل حلق الوادي ورادس وميناء سيدي بوسعيد.

الأعماق البحرية للخليج تغطّيها 3 أنواع من الأعشاب الموجودة في البحر الأبيض المتوسط وهي سيكومودوسي Posidonie، caulerpes وهي تشكل ماوى للحوانات البحرية.

وجبل الجلود (الجلالز ومنفلوري) وخاصة مرتفعات سيدي الظريف وبيرصة وقمرت وسيدي بوسعيد (129 م).

### الجيولوجيا

تقع تونس الكبرى في الشمال الشرقي لسلسلة جبال الظهر وتتميّز بعدة انهيارات ناتجة عن سلسلة تكسرات في الأرض في نهاية العصر الجيولوجي الثالث. وتتجلى هذه الانهيارات في وادي مجردة، وبحيرة تونس وسبخة السيجمي وسهول وادي مليان في جنوب ولاية بن عروس. كما نتج عن هذه الانهيارات قمم جبل الرصاص وبوقرنين المتكوّنة من الكلس الجوراسيكي والكريتاسي (العصر الطباشيري). وبالتالي فإنّ تضاريس هذه الجهة تتكوّن من طبقات منخفضة وهضاب صغيرة ذات أصل هيكلي تتميّز بنظام انهيارات هامّة وحوادث كثيرة.

السهل الرئيسي في ولاية تونس هو سهل مرناق المتكوّن من تراكمات من الرّباعي القاري.

### الهيدروغرافيا

إنّ منطقة تونس بمكوناتها الطبيعية (البحر والتضاريس) تتكوّن من ثلاث أحواض مائية تغذى من مياه الأمطار المتأتية من المجاري المتواجدة فوق المرتفعات المحيطة بالسهول لتستقرّ بحيرة تونس وسبخة أريانة والسيجمي.





### الوسط البشري

حسب المعهد الوطني للإحصاء فإن ولاية تونس تضم 997622 نسمة سنة 2009 بينما كانت تعدّ 983861 نسمة حسب التعداد السكاني الأخير سنة 2004 (أي ارتفاع 14761 ساكن). تتصف هذه المجموعة البشرية بنمط عيش حضري بنسبة 100٪).

وتبرز هذه الفقرة الخصائص الديمغرافية الأساسية لهذه المجموعة البشرية، توزعها في الولاية حسب المناطق والوحدات الإدارية وطريقة عيشها ومختلف مكوناتها.

### الانتشار السكاني

تحتل ولاية تونس المرتبة الأولى من حيث الكثافة السكانية بـ 983861 نسمة سنة 2004 أي 43٪ من سكّان تونس الكبرى 10٪ من سكّان البلاد التونسية.

التضاريس الموجودة بتونس الكبرى مثل الهضاب والسهول الفلاحية وبحيرة الشمال والجنوب حدّت من الانتشار السكاني بينما وجهته البنى التحتية للنقل والمواصلات مثل السكك الحديدية والطرق المهيكلّة نحو الثوة الحضرية القديمة مثل المدينة العتيقة وحلق الوادي وباردو والمرسى. تشكّلت تدريجياً حول هذه الثوة الحضرية مناطق حضرية جديدة منظمة أو عشوائية مثل المنار والبحيرة والزهور وعين زغوان والحرايرية والسيجومي وسيدي حسين.

تعدّ معتمدية الحرايرية 96245 نسمة أي حوالي 10٪ من سكّان الولاية الأكثر كثافة سكانية.

كما نلاحظ وجود خمس وحدات سكانية متفاوتة التجانس:

- المرسى - حلق الوادي - سيدي بوسعيد - قرطاج - الكرم.
- باردو - التحرير - ابن خلدون - العمران.
- تونس المدينة - متوال فيل - الخضراء - المنزه.
- الزهور - السيجومي - سيدي حسين - الحرايرية.

- سيدي البشير - المدينة - باب سويقة - جبل الجلون - الكبارية - الورنية.

يتركز حوالي ربع سكّان الولاية في المنطقة المحيطة بسبخة السيجومي مع تقدم طفيف على الوحدة الرئيسية المتكوّنة حول نواة المدينة العتيقة التي تضمّ حوالي 231383 ساكن.

الوحدة السكنية الثالثة تتكوّن من معتمديات شمال غرب الولاية حول باردو والعمران التي تمثل منطقة قديمة تضم 195139 ساكن.

الوحدة السكنية الرابعة والتي تمثل جزء كبيراً من الضاحية الشمالية، تضمّ 185164 ساكن حول نواة حلق الوادي بتشعباتها (الكرم والبحيرة) والمرسى. أمّا المجموعة السكنية الأخيرة فتضمّ 119944 ساكن وتتركز حول منطقة المنزه.

## الوسط البشري

▪ انخفاض نسبة السكان في معتمديات حلق الوادي والورديّة والسيجومي مقابل ارتفاع ملحوظ بالنسبة لمعتمديات سيدي حسين والكرم والكبارية.

▪ ارتفاع النموّ بمعتمدية الكرم **58152** ساكن) وسيدي حسين **79381** ساكن) والمرسى **77890** ساكن).

إقليم تونس الكبرى 2.08٪ أي حوالي الضعف، وبالتالي سجّل ولاية تونس الكبرى نسبة نموّ أقلّ بحوالي النّصف (بمرتين) من إقليم تونس الكبرى وتقريبا ماثلة للمستوى الوطني 1.1٪.

هذه الخاصيّة الديمغرافية تنتج عن حركات الهجرة السكّنية من المركز إلى الضواحي بتونس الكبرى.

كما أنّ ولاية تونس تتميز بحركيتها الاقتصادية وبكونها مركزا لعاصمة البلاد التونسية.

تطور عدد السكّات بولاية تونس منذ 1984

السنة	1984	1994	2004	2009	1984 - 2004
عدد السكّات	774364	887803	983861	997622	223258

المصدر: المعهد الوطني للإحصاء - 2004، 1984

يتميّز التطوّر الديمغرافي بتنوّعه داخل ولاية تونس منذ **1984** خاصّة بعد إحداث معتمديات وبلديات جديدة مثل الكرم والزهور وقرطاج وسيدي حسين.

وبذلك فإنّ هذا التقسيم الجديد مكّن من إعادة سكان بعض المعتمديات الهامة مثل تونس وحلق الوادي التي تشهد تغيرا في كثافتها السكّانية.

نلاحظ مثلا على مستوى المعتمديات:

التوزع السكّاني لولاية تونس

الوحدة الديمغرافية	عدد السكّات	النسبة (%)
تونس المدينة - متوال فيل - الخضراء - المنزه	119 944	12.19
الفاصل الشمالي : المرسى - حلق الوادي - سيدي بوسعيد - قرطاج - الكرم	185 164	18.82
سيدي البشير - المدينة - باب سوقة - جبل الجلود - الكبارية - الورديّة	231 383	23.51
بارنو - التحرير - اوت خلدوت - العمرات	195 139	19.83
الزهور - السيجومي - سيدي حسين - الخرايرية	252 231	25.63
مجموع الولاية	983 861	100

المصدر: المعهد الوطني للإحصاء + جيوماتيكس

### طريقة تطوّر السكان

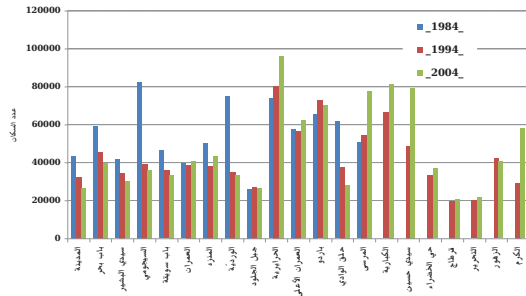
في إقليم تونس الكبرى تتميز ولاية تونس بديناميكية سكانية ضعيفة حيث لم ترتفع الكثافة السكّانية بين **1984** و**2004** سوى **25٪**.

إنّ مرّت من **887803** نسمة سنة **1994** إلى **983861** سنة **2004** أي زيادة بحوالي **96058** نسمة وحسب توقعات المعهد الوطني للإحصاء، ستبلغ هذه الكثافة حوالي **997627** ساكن سنة **2009**.

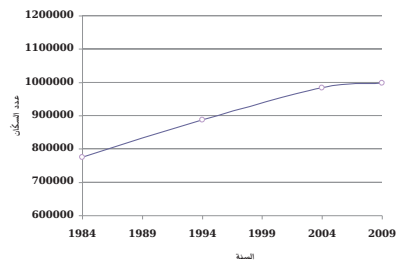
هذا الارتفاع يفسّر بنسبة نموّ ديمغرافي يبلغ **1.03٪** أي من أضعف النسب في البلاد بينما يسجّل

# الوسط البشري

تطور عدد السكان حسب المعتمديات بولاية تونس



تطور عدد السكان بولاية تونس من سنة 1984 إلى سنة 2009



التطور الديمغرافي حسب البلديات بولاية تونس

المعتمدية	1984	1994	2004	نسبة النمو	- نسبة النمو (%)
تونس	596654	674142	728453	1,19	0,78
حلق الوادي	61609	66488	28407	1,46	-8,15
الكرم	-	-	58152	-	-
قرطاج	7452	14667	15922	2,41	0,82
سيدي بوسعيد	4661	5188	4793	1,07	-0,79
المرسى	38319	54611	77890	3,60	3,61
باردو	65669	72707	70244	1,48	-0,34
مجموع الولاية	774364	887803	983861	1,51	1,03

المصدر: المعهد الوطني للإحصاء : 1984 - 1994 - 2004

أما على المستوى البلدي فيتميز هذا النمو الديمغرافي بـ:

- النمو المنتظم لبلدية تونس من 596654 ساكن سنة 1984 إلى 728453 ساكن سنة 2004 رغم نسبة ارتفاع ضئيلة.
- استقرار النمو ببلديتي سيدي بوسعيد وباردو.
- انخفاض النمو الديمغرافي لبلدية حلق الوادي من 61609 ساكن سنة 1984 إلى 28407 ساكن سنة 2004.
- النمو الديمغرافي الهام لبلدية المرسى التي شهدت تضاعف عدد السكان من 38319 ساكن سنة 1984 إلى 77890 ساكن سنة 2004.
- إدراج المرتبة الرابعة لبلدية الكرم الجديدة والتي تضم حوالي 58152 ساكن.

تطور عدد السكان حسب المعتمديات بولاية تونس

المعتمدية	1984	1994	2004
المدينة	43520	32563	26703
باب بحر	59163	45442	39806
سيدي البشير	41783	34353	29911
المسيحي	82485	39283	36171
باب سوقة	46465	35835	33284
العمرات	39418	38950	40801
المنزه	50337	38126	43320
الوردية	75399	34902	33734
جبل الجلود	26236	27034	26490
الحرايرية	73973	80243	96245
العمرات الأعلى	57875	56556	62138
باردو	65669	72707	70244
حلق الوادي	61609	37377	28407
المرسى	50432	54611	77890
الكبارية	-	66415	81261
سيدي حسين	-	48788	79381
حي الحضراء	-	33198	36818
قرطاج	-	19855	20715
التحريز	-	20098	21956
الزهور	-	42356	40434
الكرم	-	29111	58152
مجموع الولاية	774364	887803	983861

المصدر: المعهد الوطني للإحصاء : 1984 - 1994 - 2004

# الوسط البشري

حسب التقديرات الأخيرة لسنة 2007، فإن ولاية تونس تضـ 256400 أسرة.

## ■ حجم الأسر

معدّل حجم العائلة في تونس هو 4.03 شخص بالعائلة ويشهد انخفاضاً تدريجياً منذ 1984 حيث كان هذا المعدل يقدّر بـ 5.07 فرداً سنة 1984.

متوسط حجم الأسر لولاية تونس

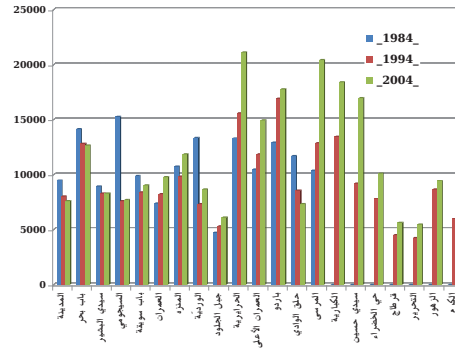
السنة	1984	1994	2004
متوسط حجم الأسر	5,07	4,54	4,03

المصدر: المعهد الوطني للإحصاء : 1984 – 1994 – 2004

انخفاض حجم الأسر يترجم التحوّلات الحاصلة في المجتمع التونسي وبالذات في ديناميكيته الديمغرافية المتميزة بالانخفاض الملحوظ في معدلّ الأنجاب وبظواهر اجتماعية جديدة مثل التفكك الأسري وتحديد النسل.

غير أنّ هذه المعدّلات تختلف داخل الولاية من معتمدية إلى أخرى حيث نجد أنّ معتمديات السيجومي والحرايرية وسيدي حسين تسجل أعلى المعدّلات بأسر تبلغ 4.70 4.56 4.68 فرد بالأسرة الواحدة.

تطوّر عدد الأسر ما بين 1984 و2004

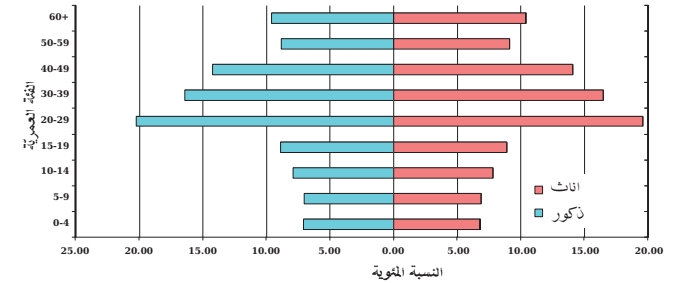


تطوّر عدد العائلات حسب المعتمديات بولاية تونس

المعتمدية	1984	1994	2004
المدينة	9489	8019	7584
باب بخر	14136	12837	12654
سيدي البشير	8924	8307	8268
السيجومي	15257	7585	7700
باب سوقة	9877	8417	9038
العمرات	7374	8247	9804
المنزه	10730	9837	11881
الوردية	13355	7309	8650
جبل الجلون	4712	5317	6111
الحرايرية	13324	15611	21110
العمرات الأعلى	10477	11867	14944
باردو	12938	16942	17799
حلق الوادي	11702	8545	7327
الرمي	10366	12858	20420
الكويرة	-	13467	18405
سيدي حسين	-	9182	16960
حي الخضراء	-	7786	10100
قرطاج	-	4531	5640
التحريد	-	4263	5445
الزهور	-	8657	9436
الكرم	-	5973	14742
مجموع الولاية	152661	195557	244018

المصدر: المعهد الوطني للإحصاء : 1984 – 1994 – 2004

الهرم السكاني لولاية تونس



## الأسر

## ■ خصائص الأسر

حسب التعداد البشري الأخير لسنة 2004 فإن ولاية تونس تضـ 244018 أسرة، نسبة كبيرة منها تقطن ببلدية تونس. سجلت ولاية تونس ما بين تعدادي 1994 و2004 ارتفاعاً بنسبة 25% في عدد الأسر حيث مرّ من 195557 أسرة إلى 244018 أسرة أي زيادة بحوالي 48461 أسرة. حوالي ربع هذه العائلات تقطن في المعتمديات المجاورة للحرايرية والسيجومي وسيدي حسين.

# الوسط البشري

نسبة تجهيز الأسر بالمرافق

المرافق	النسبة (%)		
	المياه الصالحة للشرب (%)	الكهرباء (%)	الهاتف (%)
قرطاج	99,8	99,9	51
المدينة	98,9	99,8	43,8
باب بحر	100,0	99,9	55
باب سوقة	99,7	99,9	45,6
العمرات	99,9	99,9	47,3
العمرات الأعلى	100,0	100,0	53,2
التحريد	100,0	100,0	56,1
المنزه	99,9	99,9	76,9
حي الخضراء	99,9	100,0	60,9
باردو	99,9	100,0	60,0
السيحومي	99,8	99,9	44,4
الزهور	99,5	100,0	53,1
الحريرية	99,5	99,9	37,8
سيدي حسين	99,5	99,6	20,4
الوردية	99,9	100,0	54,8
الكبارية	100,0	99,9	51,8
سيدي البشير	99,8	99,9	53,1
جبل الجلود	99,8	99,9	43,2
حلق الوادي	99,7	99,9	53,4
الكرم	99,8	99,9	52,2
المرسى	98,9	99,9	58,7
مجموع الولاية	99,7	99,9	50,9

المصدر: المعهد الوطني للإحصاء - 2004

وتغطي تجهيزات بيوت الاستحمام نصف الأسر بالولاية، وتبلغ أعلى نسبها بالمنزه (94.2%) وحي الخضراء (81.1%). بينما يمسّ ضعف التجهيز لبيوت الاستحمام معتمديات سيدي حسين (14.5%)

على عكس المعتمديات المركزية كباب بحر وباب سوقة والمدينة التي تسجّل معدلات تقارب 3.5 فرد، وتتراوح من 3.19 إلى 3.68 فرد بالأسرة.

## ■ ظروف عيش الأسر

ترتبط ظروف العيش بولاية تونس بمستوى البنى التحتية والمواصلات والتجهيز الداخلي للمنازل.

ومن الملاحظ أنّ مستوى البنى التحتية والتجهيز شهد تطوراً هاماً في شبكات توزيع المياه الصالحة للشرب والتطهير وخاصة في توزيع الطاقة الكهربائية التي غطت 99.7% و99.9% من العائلات.

غير أنّنا نلاحظ نقصاً في التزويد بمعتمدية سيدي حسين حيث لا تبلغ نسبة التغطية سوى 36%.

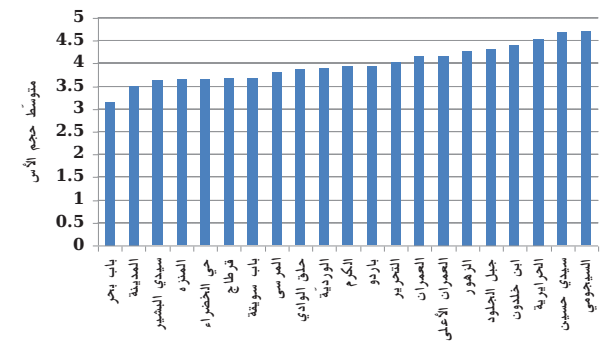
يجدر الذكر أنّ النسبة الجمالية لتغطية الولاية من ناحية التطهير تبلغ 92.6% وتفوق النسبة الوطنية التي تبلغ 53.5%.

حجم الأسر حسب معتمديات ولاية تونس

المعتمدية	متوسط حجم الأسر
قرطاج	3,67
المدينة	3,52
باب بحر	3,15
باب سوقة	3,68
العمرات	4,16
العمرات الأعلى	4,16
التحريد	4,03
المنزه	3,65
حي الخضراء	3,65
باردو	3,95
السيحومي	4,70
الزهور	4,29
الحريرية	4,56
سيدي حسين	4,68
الوردية	3,90
ابن خلدون	4,42
سيدي البشير	3,62
جبل الجلود	4,33
حلق الوادي	3,88
الكرم	3,94
المرسى	3,81
مجموع الولاية	4,03

المصدر: المعهد الوطني للإحصاء - 2004

متوسط حجم الأسر بمعتمديات ولاية تونس



# الوسط البشري

تطوّر أهم مؤشرات ظروف عيش الأسر بولاية تونس ما بين سنتي 1994 و2004

المؤشرات	النسبة (%) لسنة 1994	النسبة (%) لسنة 2004
نسبة التزويد بالكهرباء	99,3	99,9
نسبة التزويد باماء الصالح للشرب	97,8	99,9
نسبة الربط بشبكة التطهير (وسط حضري)	90,8	93,4
الهاتف القار	26,9	50,9

المصدر: المعهد الوطني للإحصاء - 2004

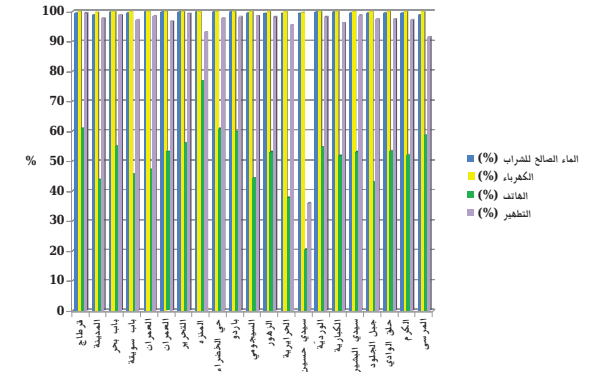
أما بالنسبة للتجهيز داخل المساكن وحسب ما ورد بالإحصائيات سنة 2004، فقد تبين أن نسبة التغطية بالغاز الطبيعي ضعيفة وتبلغ 30.6٪ موزعة إلى 92٪ بمعتمدية المنزه 3٪ فقط بالمعتمديات الفرعية. كما يجدر الذكر أن هذا النقص في التغطية يخص أيضا الاقطاب الحضرية القديمة مثل جبل الجلود 2.6٪ والمدينة العتيقة 16.3٪.

وجبل الجلود 16.9٪ وخاصة السيجومي 11٪ التي يعدّ أضعف نسبة بالولاية.

إن كانت هذه النسبة مرضية نسبيا من ناحية التجهيز والبنى التحتية فإنها تبقى غير كافية من ناحية الربط بالهاتف القار خاصة في المناطق المجاورة للحريرية وسيدي حسين التي تسجل نسبة ربط تبلغ 37٪/20٪.

هذا النقص يشكل عائقا أمام تطوير استعمال الانترنت الذي يعدّ وسيلة اتصال وتعليم حديثة رغم حصول تطوّر ملحوظ في استعماله منذ 1994 26.9٪ بالنسبة للولاية).

نسبة تجهيز الأسر بالمرافق



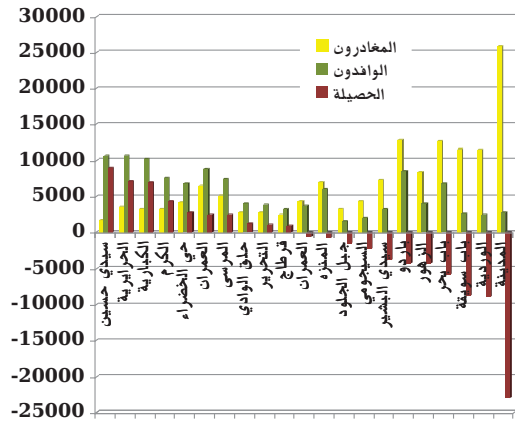
نسبة التجهيز الداخلي للأسر لولاية تونس		المحمديّة
التجهيزات	بيت الاستحمام (%)	
قرطاج	65,4	38,8
المنزه	25,1	16,3
باب بجر	54,8	81,9
باب سوقة	31,4	20,2
العمرات	40,3	28,4
العمرات الأعلى	54,1	22,2
التحرير	67,0	29,8
المنزه	94,2	92,0
حي الخضراء	81,1	70,6
باردو	67,1	36,4
السيجومي	11,9	3,0
الزهور	48,6	3,3
الحريرية	31,1	2,5
سيدي حسين	14,5	2,3
الوردية	53,0	28,4
الكبارية	47,6	23,1
سيدي البشير	42,8	39,6
جبل الجلود	16,9	2,6
حلق الوادي	60,6	27,3
الكرم	63,9	24,7
المرسي	66,3	34,8
مجموع الولاية	50,7	30,6

المصدر: المعهد الوطني للإحصاء - 2004

# الوسط البشري

## الهجرة

معدّل الهجرة الداخلية بين مختلف معتمديات ولاية تونس



أهم أسباب الهجرة الداخلية هي مرافقة القرين العمل والسكن

وتتوزع كالتالي:

- 54.5% تجميع عائلي
- 14.4% عمل
- 17.8% سكن
- 11.3% دراسة

معدّل الهجرة الداخلية بين مختلف معتمديات ولاية تونس

المعمدية	المغادرون	الوافدون	الحصيلة
قرطاج	2379	3265	886
المدينة	25818	2771	-23047
باب بحر	12701	6812	-5884
باب سوقة	11474	2548	-8926
العمرات	4302	3645	-657
العمرات الأعلى	6375	8805	2430
المنزه	6856	5995	-861
حي الحضراء	4073	6755	2682
باردو	12838	8507	-4331
السيحومي	4285	1944	-2341
الزهور	8346	3915	-4431
الحرايرية	3513	10600	7087
سيدي حسين	1699	10625	8926
الوردية	11402	2356	-9046
الكبارية	3153	10131	6978
التحصير	2758	3790	1032
سيدي البشير	7172	3246	-3926
جبل الجلود	3202	1550	-1652
حلق الوادي	2765	3981	1216
الكرم	3212	7522	4310
المرسى	5026	7386	2360
المجموع	143349	116149	-27200

المصدر: المعهد الوطني للإحصاء، 2004

تعتبر ظاهرة الهجرة هامة جدا في الديناميكية الاجتماعية والاقتصادية لتونس الكبرى. فهي تؤثر على عدة ميادين منها العمل والسكن والكثافة السكانية وهذه الظاهرة كانت ولا زالت تؤثر على المناطق العمرانية والتجمعات السكنية لتونس الكبرى التي تخضع لنزوح هام لسكان المناطق الريفية والداخلية قصد البحث عن عمل وتحسين ظروف العيش.

وقد سجلت ولاية تونس بين 1999 و2004 حركات هجرية بلغت 259498 شخص من وإلى مختلف المعتمديات. غير أن نسبة المغادرين 143349 تفوق بوضوح نسبة الوافدين 116149 وحوالي 60% من حركة المغادرة هي هجرة سكنية تتم غالبا نحو ولايات بن عروس، منوبة وأريانة. وبذلك تكون الحصيلة الهجرية سلبية بمعدّل 27200 شخص.

هذه الحركات الهجرية تمسّ مختلف المعتمديات بطريقة متفاوتة بحصيلة هجرية ايجابية في منطقة سيدي حسين (8926) شخص وحصيلة سلبية بالمدينة (23047) وباب سوقة (8926) والوردية (9046) وباب بحر (5889).

## ■ الصّنف المهني:

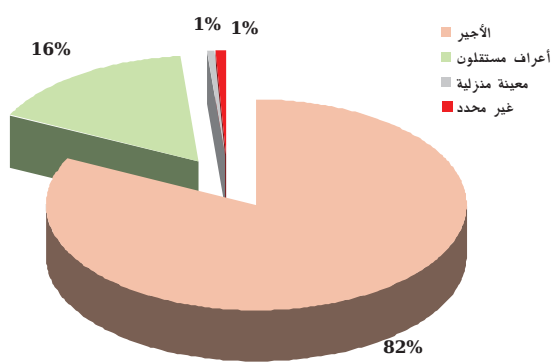
حسب آخر الإحصائيات سنة 2004، فان 82٪ من الناشطين هم أجراء مقابل 16.5٪ أصحاب مهنة حرة.

الحالة المهنية للناشطين فوق 15 سنة بولاية تونس

الحالة	الأعداد	النسبة
الأجير	258200	82,15
أعراف مستقلون	51800	16,48
معيّنة منزلية	1900	0,60
غير محدد	2400	0,76
المجموع	314300	100

المصدر: المعهد الوطني للإحصاء، 2004

الحالة المهنية للناشطين فوق 15 سنة بولاية تونس



## ■ مستوى النشاط

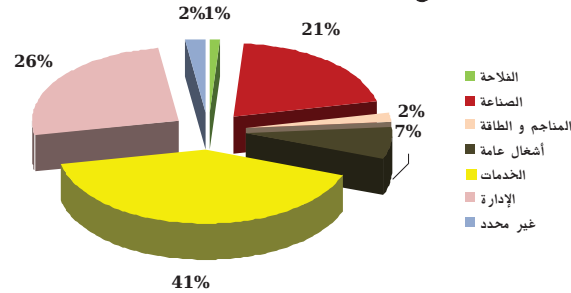
تقدّر نسبة النشاط بتونس الكبرى بـ 48.6٪ وتسجّل ارتفاع طفيفا مقارنة بولاية تونس بـ 47.4٪ على عكس نسبة البطالة المسجلة بتونس الكبرى وتقدّر بـ 13.9٪ بولاية تونس وهي أضعف نسبة.

تطوّر عدد الناشطين (15 سنة فما فوق) في ولاية تونس

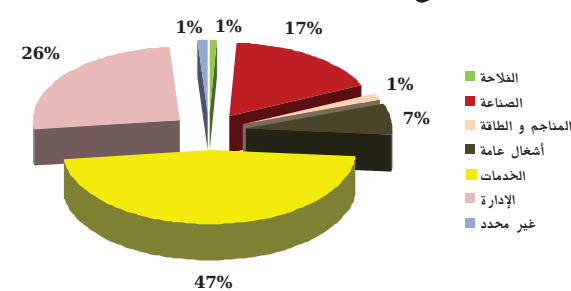
القطاع	1994	%	2004	%
الفلاحة	3500	1,2	2400	0,76
الصناعة	57700	20,5	54100	17,21
المناجم والطاقة	4900	1,7	4400	1,39
أشغال عامة	19800	7,05	22400	7,12
الخدمات	116200	41,39	146300	46,54
الإدارة	72400	25,79	81300	25,86
غير محدد	6300	2,24	3400	1,08
المجموع	280800	100	314300	100

المصدر: المعهد الوطني للإحصاء، 2004

توزيع عدد الناشطين (15 سنة فما فوق) سنة 1994



توزيع عدد الناشطين (15 سنة فما فوق) سنة 2004



## وضع التشغيل:

باعتباره حجر الزاوية في إستراتيجية التنمية، فإن التشغيل يضبط عبر العديد من القطاعات الناشطة ورغم تحسنه النسبي في ولاية تونس إلا أنه لا يمكن عزله عن بقية ولايات تونس الكبرى الأخرى علما وأن ولاية تونس تعد من أهم الولايات المشغلة بالبلاد التونسية.

## ■ السّكان الناشطون و التشغيل

### ✓ السّكان الناشطون

يقدر عدد السكان الناشطون بتونس الكبرى سنة 2004 بـ 826621 ناشط أي ما يقارب ربع الناشطين بالبلاد التونسية 24٪. وتعد ولاية تونس حوالي 50٪ من الناشطين بتونس الكبرى الذين يبلغ عددهم 559459 ناشط.

### ✓ التشغيل

يشتغل السكان الناشطون أساسا في قطاع الصناعة 24٪) والخدمات 31٪) والإدارة 19٪) والفلاحة 14٪). كما نسجّل هيمنة لقطاع الخدمات بصفة متزايدة على حساب النشاط الصناعي يحدث هذا التغيير بطرق متفاوتة في تونس الكبرى إذ تحتل ولاية تونس المرتبة الأولى بقطاع الخدمات بنسبة 46٪ من الناشطين.

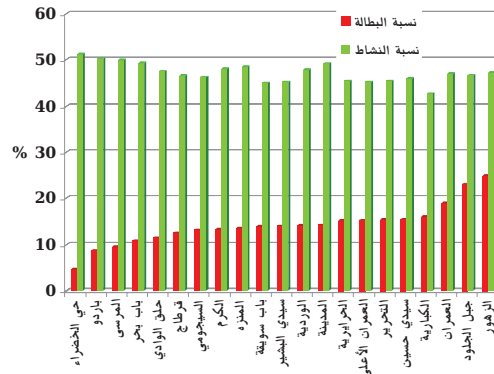


## الوسط البشري

21059 ساكن/كلم<sup>2</sup> يبلغ معدل الكثافة العام بالولاية 3472 ساكن/كلم<sup>2</sup> ويميل هذا المعدل لانخفاض في مركز الولاية 17316 ساكن/كلم<sup>2</sup> في المدينة) مقابل 957 ساكن/كلم<sup>2</sup> في أطراف معتمدية تونس.

يتراوح عدد العاطلين عن العمل المعننين بولاية تونس 48805 شخص وقع إحصائهم بكافة معتمديات الولاية. نجد أعلى نسبة البطالة في معتمدية الحرارية 15.5٪ والكبّارية 15.4٪ وجبل الجلود 23٪ والسيجومي 25٪ مقابل نسبة بطالة منخفضة نسبيا بمعتمديات المنزه 4.6٪ والمرسى 9.5٪ والحضراء 8.8٪ ونسبة متوسطة بكل من باب بحر 10.9٪ وحلق الوادي 11.5٪.

نسبة النشاط بولاية تونس



## الكثافة

يبين التعداد السكاني لسنة 2004 أن الكثافة السكانية بولاية تونس تتراوح بين 115 6200 ساكن بالكلم<sup>2</sup> بينما يتراوح متوسط الكثافة بين 839

نسبة النشاط بولاية تونس

المعمدية	عدد الناشطين	نسبة النشاط (%)	نسبة البطالة (%)
قرطاج	7745	46,7	12,6
المدينة	10786	49,3	14,3
باب بحر	16667	49,4	10,9
باب سويقة	12227	45,1	14,0
العمران	15162	47,1	19,0
العمران الأعلى	22558	45,3	15,3
المنزه	8449	48,6	13,5
حي الحضراء	17989	51,3	4,6
باردو	14930	50,4	8,8
السيجومي	26155	46,4	13,2
الزهور	13398	47,3	24,9
الحرارية	14357	45,5	15,2
سيدي حسين	33764	46,0	15,5
الوردية	27321	47,9	14,2
الكبّارية	11316	42,8	16,1
التحريز	27829	45,5	15,4
سيدي البشير	11035	45,3	14,1
جبل الجلود	9700	46,8	23,1
حلق الوادي	10536	47,6	11,5
الكرم	21558	48,2	13,3
المرسى	30205	50,1	9,5
المجموع	363687	47,2	13,9

المصدر: المعهد الوطني للإحصاء، 2004

## الوسط البشري

الراقي الجديد والمنزه 4265 ساكن/كلم<sup>2</sup>.

غير أنّ هذه الكثافات المتوسطة تخفي تباينا كبيرا على مستوى الأقاليم حيث تتفاوت الكثافة من 62000 ساكن/كلم<sup>2</sup> في منطقة حي النور بالكبّارية إلى 115 ساكن/كلم<sup>2</sup> في منطقة الشرقية بالخضراء. ويجدر الذكر أنّ أكبر نسبة كثافة سجّلت في العمران الأعلى بمنطقة أحمد التليلي 47800 ساكن/كلم<sup>2</sup> في شمال الولاية.

أبرز تحليل الوضعية ثلاثة أصناف لمتوسط الكثافة:

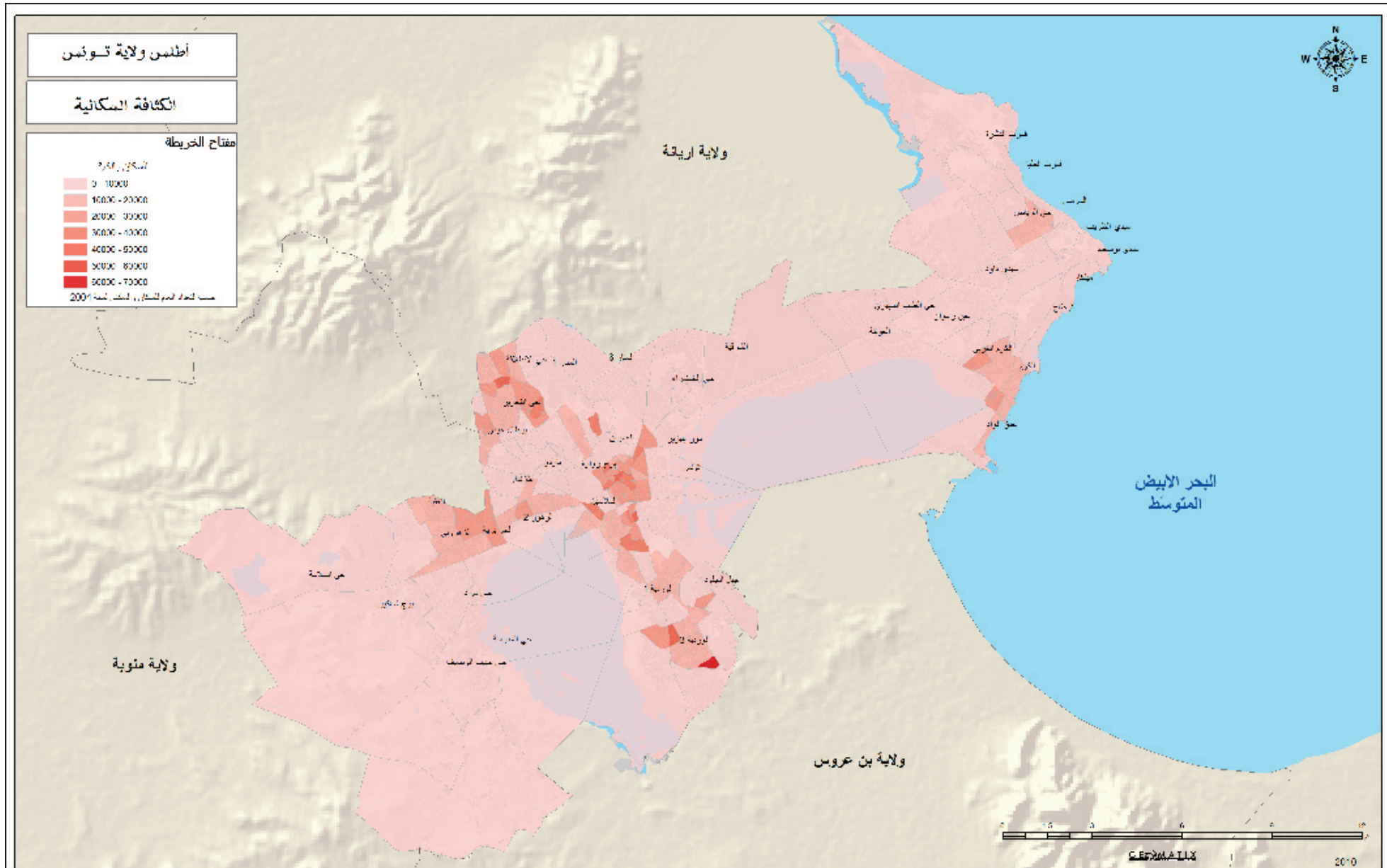
- كثافة مرتفعة تتراوح بين 10000 21000 ساكن/كلم<sup>2</sup> في المعتمديات المركزية مثل المدينة العتيقة 173 وباب سويقة 15063 وسيدي البشير 13371 ساكن وفي المراكز العمرانية المجاورة مثل التحري 12606 والعمران الأعلى 21059 ساكن/كلم<sup>2</sup>.
- كثافة سكانية متوسطة إلى مرتفعة تتراوح بين 5000 10000 ساكن/كلم<sup>2</sup> في كل من الوردية 8091 ساكن/كلم<sup>2</sup> والعمران 8262 ساكن/كلم<sup>2</sup> وكذلك في المراكز الحضرية القديمة مثل الكرم 7460 ساكن/كلم<sup>2</sup>.
- كثافة سكانية ضعيفة أقل من 5000 ساكن/كلم<sup>2</sup> تتوزع بين المناطق المركزية مثل باب بجر 3476 ساكن/كلم<sup>2</sup> والمناطق الخارجية ذات صبغة فلاحية ونصف حضرية في معتمديات الحرايرية 4104 ساكن/كلم<sup>2</sup> سيدي حسين 957 ساكن/كلم<sup>2</sup> والمعتمديات الشاطئية مثل المرسي 2538 ساكن/كلم<sup>2</sup> وقرطاج 2875 ساكن/كلم<sup>2</sup> ومناطق السكن

متوسط الكثافة حسب معتمديات ولاية تونس 2004

المعمدية	المساحة (هكتار)	السكان	الكثافة (ن/هك)
باب بجر	11.0056	38250	3476
باب سويقة	2.1718	32714	15063
قرطاج	8.0822	23235	2875
حي الخضراء	36.9537	31004	839
جبل الجلود	5.2150	26490	5080
الحرايرية	23.4496	96245	4104
الكبّارية	14.5051	81261	5602
الكرم	9.8803	73710	7460
المنزه	10.1573	43320	4265
العمران	4.9383	40801	8262
العمران الأعلى	3.1515	66367	21059
التحري	1.6632	20960	12602
الزهور	4.1388	41935	10132
حلق الوادي	19.8265	28407	1433
المرسي	30.6848	77890	2538
المدينة	1.5421	26703	17316
بارنو	6.6936	67011	10011
الوردية	4.1692	33734	8091
سيدي البشير	2.7499	36768	13371
سيدي حسين	82.9236	79381	957
السيجومي	4.7435	36171	7625

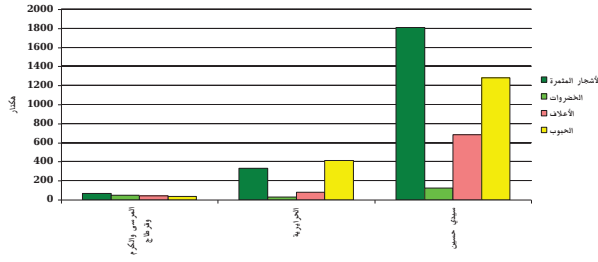
المصدر: المعهد الوطني للإحصاء، 2004+ جيوماكس

# الوسط البشري



# الملامح الاقتصادية

توزع المنتج النباتي حسب الصنف بولاية تونس (طنن)



## ■ الري

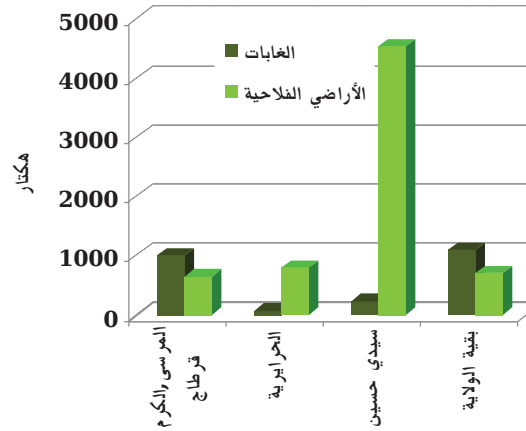
إن المساحات السقوية الخاصة تمتد على حوالي 500 هك من مساحة 540 هك قابلة للري وموزعة أساسا على معتمديات سيدي حسين والمرسى المنطقة السقوية العمومية الوحيدة هي منطقة المغيرة وتمتد على 126 هك.

الري في ولاية تونس (الوحدة : هكتار)

المساحة المستغلة	المساحة المروية	المساحة قابلة للري	المعمدية
120	120	100	المرسى
400	330	400	سيدي حسين
50	50	40	الحريرية
570	500	540	المجموع

المصدر: الندوية الجهوية للتنمية الفلاحية تونس 2008

توزع الأراضي الفلاحية في ولاية تونس



## ■ الزراعة

توزع الإنتاج الفلاحي حسب نوع الزراعة يبرز هيمنة الأشجار المثمرة بمجموع 2200 طن.

توزع المنتج النباتي حسب الصنف بولاية تونس (طنن)

المعمدية	الأشجار المثمرة	الخضروات	الأعلاف	الحبوب
المرسى والكرم وقرطاج	67	50	45	40
الحريرية	331	30	79	413
سيدي حسين	1810	123	686	1281
مجموع الولاية	2208	203	810	1734

المصدر: الندوية الجهوية للتنمية الفلاحية تونس 2008

# الملامح الاقتصادية

## الفلاحة

### ■ خصائص القطاع الفلاحي

تعتبر ولاية تونس مقر عاصمة البلاد التونسية. ولاية ذات خاصية حضرية تحتل الفلاحة فيها مساحة 6700 هكتار أي حوالي 19% من المساحة الجملية للولاية وتحتل الغابات 2400 هكتار مركزة أساسا في معتمديات الضاحية الشمالية.

توزع الأراضي الفلاحية في ولاية تونس (الوحدة : هكتار)

المعمدية	الغابات	الأراضي الفلاحية	المجموع
المرسى والكرم وقرطاج	1000	650	1650
الحريرية	70	800	870
سيدي حسين	230	4550	4880
بقية الولاية	1100	700	1800
المجموع	2400	6700	9100

المصدر: الندوية الجهوية للتنمية الفلاحية تونس 2008

# الملامح الاقتصادية



# الملاح الاقتصادية

605 طن من اللحوم منها 500 طن لحوم حمراء.

7512000 نتر الحليب.

1.3 مليون بيضة.

## ■ الصيد البحري

يُمارس نحو 932 بحار نشاط الصيد البحري موزعين على أربعة موانئ وهي: حلق الوادي، سيدي بوسعيد، المرسي وصلاحمو التي تنتج 2500 طن من الأسماك خاصة ميناء حلق الوادي الذي يتكون أسطوله من 110 مركب صيد.

الصيد البحري بولاية تونس

الميناء	الأسطول	الإنتاج بالطن	عدد المراكب
حلق الوادي	110	2355	800
سيدي بوسعيد	27	81	71
المرسي	17	81	37
صلاحمو	17	68	24
المجموع	171	2504	932

المصدر: المندوبية الجهوية للتنمية الفلاحية تونس 2008

## ■ تربية الماشية

تعد ولاية تونس 21000 رأس ماشية غالبيتها من الخرفان (أغنام) 15000 رأس موجودة أساسا بمعتمدية سيدي حسين التي تضم أيضا غالبية الأبقار والماعز 7400 رأس.

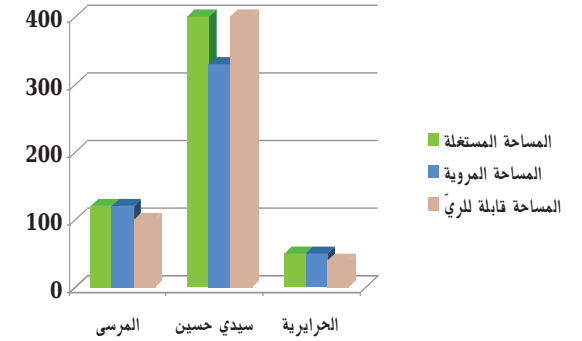
توزيع الماشية حسب الصنف في ولاية تونس

معتمدية	الماعز	الأغنام	الأبقار
سيدي حسين	350	7400	3060
الحريرية		3700	720
التبارة	150	3450	160
السيجومي		100	
الزهور		100	
جبل الجلود_الوردية			120
المرسي		150	1090
الكرم		100	450
المجموع	500	15000	5600

المصدر: المندوبية الجهوية للتنمية الفلاحية تونس 2008

هذا القطيع يمنح إنتاجا متنوعا متكون أساسا من:

الري في ولاية تونس



يجدر الذكر أنّ المساحات الفلاحية المروية هي أراضي خاصة مستقلة بنسبة 110% / 120% بالحريرية وأنّ نسبة تكثيف المساحات السقوية تبلغ 93% وتصل إلى 120% / 125% بالنسبة لكل من المرسي والحريرية ولا تتجاوز هذه النسبة 83% بسيدي حسين.

نسبة استغلال وتكثيف الأراضي السقوية بولاية تونس

المحتمدية	نسبة الاستغلال	نسبة التكثيف
المرسي	120%	120%
سيدي حسين	100%	83%
الحريرية	125%	125%
المجموع	110%	93%

المصدر: المندوبية الجهوية للتنمية الفلاحية تونس 2008

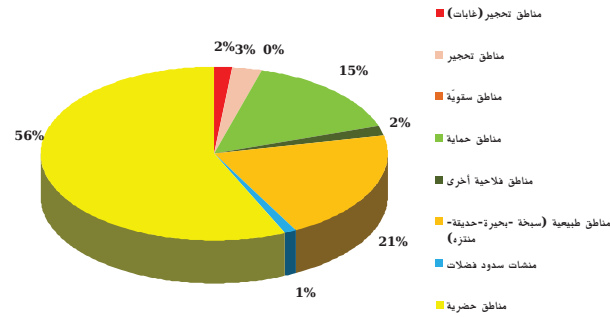
# الملاح الإقتصادية

توزيع المؤسسات الصناعية المشغلة لعشرة عمال فما فوق

المجموع	صناعات غذائية وفلاحية	صناعات النسيج والملابس	المتعددة
1	1		تونس المدينة
29	2	8	باب بجر
7	2		سيدي البشير
7	1	2	السيجومي
4		2	باب سوقة
6	2	2	العمرات
4	1		المنزه
5	3	1	الورديّة
25	6	6	جبل الجلود
16	4	7	الحريرية
30		16	العمرات الأعلى
14	4	7	باردو
35	13	8	حلق الوادي
53	2	18	المرسى
6		3	الكبارية
30	3	8	سيدي حسين
107	8	26	حي الخضراء
1			قرطاج
10	1	4	التحريز
2	1	1	الزهور
11		7	الكرم
403	54	126	المجموع

المصدر: وكالة النهوض بالصناعة، 2008

تصنيف الأراضي بولاية تونس



## الصناعة

تعتبر ولاية تونس القطب الإقتصادي الرئيسي بتونس الكبرى وتعدّ 403 مؤسسة صناعية تشغل أكثر من 10 يد عاملة منها 76 وحدة صناعية مصدرّة. غالبية هذه المؤسسات تعمل في قطاع النسيج والاكساء 126 مؤسسة سنة 2008.

كما تعد ولاية تونس 35 مؤسسة ذات شراكة أجنبية تعمل في قطاعات متنوعة. هذه المؤسسات مركزية في مناطق صناعية مثل الشرقية، حلق الوادي، العقبة، جبل الجلود والمرسى.

تعدّ الفئة الناشطة بالصناعة حوالي 40949 شخصا 25% منهم في القطاع الصناعة اليدوية

## حماية الأراضي الفلاحية

وضعت لولاية تونس خريطة لحماية الأراضي الفلاحية ترمي إلى حماية وترشيد التصرف في المناطق الفلاحية والمناطق الطبيعية والحدّ من المدّ العمراني على حساب الأراضي الفلاحية.

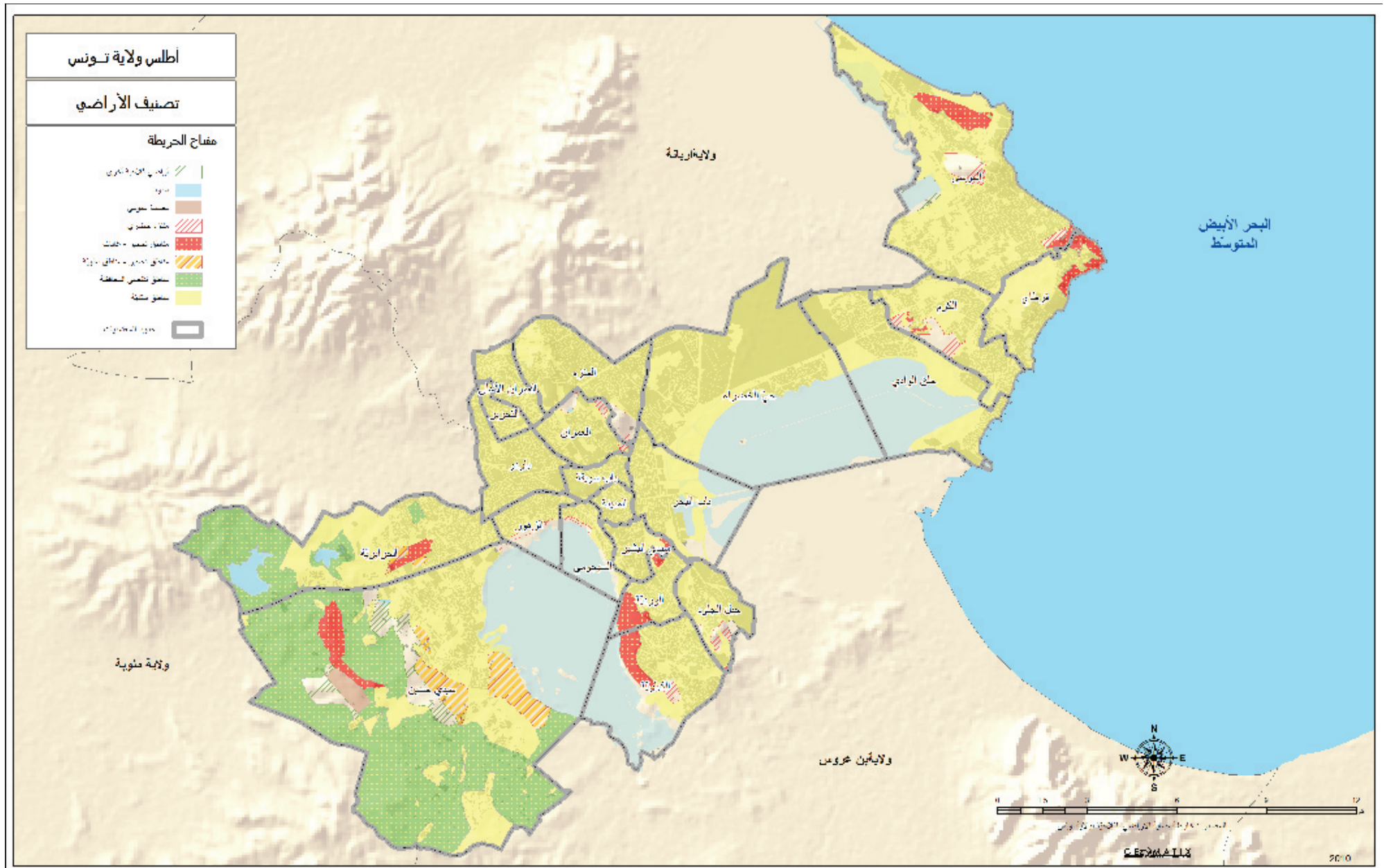
وقد حدّدت الخريطة تسع مناطق تخصّ القطاع الفلاحي تمتد المناطق المحددة والمصنفة كمناطق عمران على 16376 هك.

تصنيف الأراضي بولاية تونس

التصنيف	المساحة هك	النسبة (%)
مناطق تحجير (غابات)	466,2	1,6
مناطق تحجير مناطق سقوية	781,5	2,7
مناطق حماية	4426,6	15,35
مناطق فلاحية أخرى	534,9	1,85
مناطق طبيعية (سبخة - بحيرة - حديقة - منزهة)	5984,8	20,75
منشآت سدود فضلات	263,2	0,91
مناطق حضرية	16376	56,79
المجموع	28833,2	100

المصدر: الندوية الجهوية للتنمية الفلاحية بتونس، 2008

# الملاح الإقتصادية





# الملامح الاقتصادية

## توزيع المناطق الصناعية بولاية

المساحة /هكتار	المنطقة الصناعية	المعمدية
193	الشرقية 1	حي الخضراء
37	حلق الوادي	حلق الوادي
50	ابن خلدون	ابن خلدون
	جبل الجلود	جبل الجلود
87	العقبة	العقبة
-	-	المرسى
-	-	قصر سعيد
367		المجموع

المصدر: وكالة النهوض بالصناعة ، 2008

## الصناعات التقليدية

يتكوّن قطاع الصناعات التقليدية سنة 2008 من 19 مؤسسة مقابل 50 مؤسسة سنة 2006 ويشهد تراجعاً رغم أهمية التقاليد.

يوظف هذا القطاع 149 حرفي بولاية تونس مع هيمنة معتمدية السيجومي التي تضم ثلث الحرفيين (43).

## التوزيع المجالي للنسيج الصناعي

تضمّ منطقة الشرقية (حي الخضراء) 25٪ من المؤسسات الصناعية بولاية تونس وتمثل منطقة الشرقية المطار القطب الصناعي للولاية 107 مؤسسة صناعية.

كما تجدر الإشارة إلى الحركة الصناعية الهامة في معتمديات الضاحية الشمالية التي تضم 90 مؤسسة صناعية مقابل حركية صناعية ضعيفة بالسيجومي 6 مؤسسات) والزهور (مؤسستين).

تتمتع ولاية تونس ببنية تحتية في شكل مناطق صناعية مهيأة من قبل البلديات أو الوكالة العقارية الصناعية تسمح باستقبال الأنشطة والمؤسسات الصناعية.

تضم الولاية سبع مناطق صناعية أهمها الشرقيا 1 2 المطار تمتد هذه المناطق على حوالي 400 هك مقسمة بصفة متساوية بين البلديات والمناطق المهيأة من قبل الوكالة العقارية الصناعية مع أولوية للشرقية 200 هك تليها العقبة 87 هك.

وقّرت الصناعة في ولاية تونس سنة 2009 ما يقارب 40949 موطن شغل منها 10539 بالنسيج والاكسا 8708 بالصناعات الغذائية.

## توزيع العمال بالقطاع الصناعي

المجموع	صناعات غذائية وفلاحيّة	صناعات النسيج والملابس	المعمدية
56	56		تونس المدينة
5385	198	234	باب بجر
3029	2558		سيدي البشير
696	55	218	السيجومي
342		192	باب سوقة
1721	1435	255	العمرات
305	26		المزّه
305	226	27	الوردية
2027	874	486	جبل الجلود
1328	223	750	الحرارية
2859		1874	العمرات الأعلى
407	91	270	باردو
2341	1066	586	حلق الوادي
3794	340	1190	المرسى
320		226	الكبارية
5482	207	966	سيدي حسين
7955	407	2437	حي الخضراء
41			قرطاج
1265	20	277	التحريد
638	626	12	الزهور
653		539	الكرم
40949	8708	10539	المجموع

المصدر: وكالة النهوض بالصناعة ، 2008



# الملاحم الاقتصادية

حيث يظهر النشاط السياحي أساسا بالضاحية الشمالية (قمرت) و وسط مدينة تونس (باب بحر).

يبلغ عدد الوحدات الفندقية 104 نزل بطاقة استيعاب تبلغ 19000 سرير منها 56 نزل متمركزة وسط العاصمة.

يبلغ عدد الليالي المقضات سنة 2008 1756836 ليلة وبلغ عدد السياح إلى 659373 سائح 50 % منهم أقاموا بالمنطقة المركزية بالولاية ممثلين فئة السياحة العابرة أو سياحة الأعمال بالعاصمة.

## السياحة في ولاية تونس

الليالي المقضاة	عدد السواح	طاقة الاستيعاب	عدد الوحدات	المنطقة
659531	315648	7227	63	باب بحر
111254	68547	1515	2	العمرات
67897	35624	671	6	قرطاج
21546	15240	216	2	حلق الوادي
19857	7125	614	4	حي الخضراء
5124	2401	218	2	المنزه
		0	0	تونس المدينة
32154	24156	318	6	سيدي البشير
2875	2176	32	1	الكرم
836598	188456	8262	18	المرسى
1756836	659373	19073	104	المجموع

المنشآت السياحية، 2008

تتوزع نقاط البيع أساسا في وسط مدينة تونس (معمدية باب بحر التي تضم في 2008 30% من نقاط بيع بالتفصيل 6210) 25% من نقاط بيع بالجملة (691). كما تجدر الإشارة إلى تزايد عدد المركبات التجارية خاصة بالضاحية الشمالية.

## نقاط البيع حسب النشاط التجاري

المعمدية	عدد نقاط تجارة التفصيل	عدد نقاط تجارة الجملة
باب بحر	6210	691
باب سوقة	1492	166
الوردية	1356	209
الزهور	1294	183
سيدي البشير	1235	105
العمرات الأعلى	623	94
المرسى	743	86
باردو	1125	154
التحريد	581	107
المنزه	418	49
حلق الوادي	443	70
السيجومي	960	212
حي الخضراء	1039	159
العمرات	589	77
تونس المدينة	908	181
الكبارية	348	164
المجموع	19364	2707

المصدر: الإدارة الجهوية للتجارة، 2008

## النشاط السياحي

على غرار ولايات تونس الكبرى ورغم الإيجابيات الطبيعية المتوفرة في ولاية تونس مثل الساحل والمواقع الأثرية الهامة (قرطاج) يبقى النشاط بولاية تونس محدودا للغاية.

## خصائص نشاط الصناعات التقليدية في ولاية تونس

المعمدية	وحدات خاصة للصناعات التقليدية	البطاقات المهنية
تونس المدينة	2	7
باب بحر	3	5
سيدي البشير		6
السيجومي	2	43
باب سوقة		2
العمرات	1	1
المنزه	1	5
الوردية		8
جبل الجلود		3
الخرارية	1	12
العمرات الأعلى		4
باردو	3	14
حلق الوادي		3
المرسى	2	11
الكبارية		
سيدي حسين	2	12
حي الخضراء		
قرطاج		
التحريد	2	2
الزهور		11
الكرم		
المجموع	19	149

المنشآت الصناعية للصناعات التقليدية، 2008

## التجارة و الخدمات

يعتبر قطاع التجارة والخدمات عنصرا هاما في الحياة الاقتصادية للولاية وحيث أنه يوفر حوالي 1000 نقطة بيع 2700 نقطة تجارة بالجملة.

# المنظومة الحضرية

تميز ولاية تونس بشبكة حضرية تتركز على مراكز ذات درجات مختلفة: المركز الرئيسي، المراكز الفرعية والمراكز المحلية.

## المركز الرئيسي

تمثل مدينة تونس (وسط المدينة) القطب الرئيسي لولاية تونس وتميز بوزنها الاقتصادي وخدماتها الحضرية وتجهيزاتها.

## المراكز الفرعية

هي مراكز حضرية قديمة. معتمديات وبلديات تتمثل في باردو (68788 ساكن). المرسي (81971 ساكن) حلق الوادي رغم كثافتها السكانية الضعيفة (28956 ساكن) مقابل الكرم كبلدية حديثة.

## المراكز المحلية

هي مراكز قديمة أو حديثة (سيدي حسين) تمثل مراكز تنشيط وتجهيز لسكانها وللمناطق المجاورة، وهي سيدي حسين من جهة الغرب وقرطاج وسيدي بوسعيد بالشمال الشرقي للولاية.

- تحل المرسي في المرتبة الثالثة رغم حركيتها الدائمة وأهميتها الجهوية.
- تحل مدينة حلق الوادي في المرتبة السادسة منقوصة من الكرم.
- رغم ضعف استقطابها مقارنة بمراكز حضرية قديمة مجهزة مثل باردو والمرسي وحلق الوادي فان منطقة السيجومي تحتل المركز الثاني.

ترتيب بلديات تونس حسب عدد السكان

البلدية	السكان	المرتبة
تونس	650905	1
سيدي حسين	85035	2
المرسي	81971	3
باردو	68788	4
الكرم	60863	5
حلق الوادي	28956	6
قرطاج	16300	7
سيدي بوسعيد	1805	8
المجموع	997622	-

المصدر: المعهد الوطني للإحصاء، 2009

إذا كان هذا الترتيب يبرز تفوق بلدية تونس على صعيد الولاية فانه لا يعكس أبدا الترتيب الحضري الذي يخضع لمعايير أخرى هي مدى التجهيز ومدى الاستقطاب.

## المنظومة الحضرية

يتشكل النظام الحضري بولاية تونس وكذلك تونس الكبرى حول المنطقة المركزية بالعاصمة وهي منطقة باب جحر والقصبية التي تمتد تأثيرها إلى كافة الجهات الشمالية للبلاد التونسية (ولايات تونس الكبرى، زغوان، بنزرت ونابل).

تنفرد ولاية تونس بكونها العاصمة الاقتصادية والإدارية للبلاد التونسية. وتتميز مدينة تونس بينية حضرية ذات مركزية هرمية تتكون من مركز رئيسي ومراكز فرعية ومراكز محلية.

تتكون ولاية تونس من 21 معتمدية 6 بلديات تبرز أهميتها من خلال كثافتها السكانية وبالتالي نلاحظ أن:

- تونس العاصمة تضم حوالي 2 سكان الولاية وتتصدر الترتيب حتى منقوصة من جزئها الغربي (السيجومي).

# المنظومة الحضرية



# السكن

نسبة توزيع المساكن حسب الصنف %

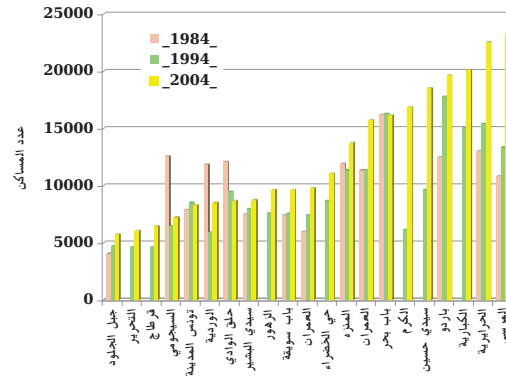
مساكن رفي	شقق	طاقق أرضي- منزل فيلا	المساكن التقليدية	المتعمدة
0.9	6.1	72.6	20.4	قرطاج
18.6	38.1	9.8	33.5	المدينة
0.7	92.8	3.4	3.1	باب بحر
6.6	23.8	16.6	53.0	باب سوقة
0.4	11.2	36.5	51.9	العمرات
0.3	11.2	26.9	61.6	العمرات الأعلى
0.2	25.9	50.7	23.2	التحريد
0.3	48.9	41.9	9.0	المنزه
0.5	44.2	41.9	13.4	الحضراء
0.4	17.2	61.3	21.1	باردو
0.6	1.1	19.8	78.6	الميجومي
0.2	10.8	35.0	54.0	الزهور
0.2	10.5	21.1	68.1	الحرايرية
0.3	1.2	24.5	74.0	سيدي حسين
1.5	7.1	55.1	36.3	الوردية
0.3	11.5	53.7	34.5	الكبارية
5.1	31.5	25.6	37.8	سيدي البشير
0.9	4.6	52.2	42.3	جبل الجلود
6.7	24.3	47.9	21.1	حلق الوادي
0.6	28.1	23.8	47.6	الكرم
0.4	6.4	66.2	27.0	المرسى
1.6	22.0	37.1	39.9	المجموع

المصدر: المعهد الوطني للإحصاء، 2004

تتميز المساكن بـ:

- حجم يتراوح بين 2 غرف 3 غرف 62%.
- نسبة شغور متوسطاً 8.5%.

تطور السكن حسب المتعمدات بين 1984 و2004



## الخصائص الرئيسية للسكن

### ■ نوعية السكن

غالبية أنواع المساكن هي من صنف شقة من غرفة واحدة (ستوديو). وتتميز بـ:

- هيمنة المساكن الفرديّة 88%.
- أهميّة المساكن الجماعية والشقق، خاصّة في قرطاج 72% و المرسي 66% و باب بحر 92%.
- أهميّة السكن التقليدي بالأرياف، وخاصّة بالجهة الغربيّة للولاية أي أكثر من 75% بمعتمديات السيجومي و سيدي حسين.

# السكن

بيّن الإحصاء السكاني الأخير لسنة 2004 أن ولاية تونس تفض 265585 مسكن مقابل 199436 سنة 1994.

تطور السكن حسب المتعمدات بين 1994 و2004

المتعمدة	1994	1984	2004
تونس المدينة	8465	7898	8265
باب بحر	16249	16185	16125
سيدي البشير	7974	7451	8694
الميجومي	6428	12527	7190
باب سوقة	7551	7421	9629
العمرات	7397	5993	9779
المنزه	11320	11925	13707
الوردية	5888	11845	8462
جبل الجلود	4684	4040	5724
الحرايرية	15365	12998	22466
العمرات الأعلى	11363	11305	15679
باردو	17790	12490	19594
حلق الوادي	9424	12049	8638
المرسي	13297	10817	23237
الكبارية	15016		20040
سيدي حسين	9618		18458
حي الحضراء	8646		11035
قرطاج	4598		6432
التحريد	4632		6027
الزهور	7573		9601
الكرم	6158		16803
المجموع	199436	144844	265585

المصدر: المعهد الوطني للإحصاء 1984.1994.2004

# السكن

توزيع المساكن حسب نمط الاستغلال (%)

المساكن المشاغرة	المساكن الثانوية	المساكن المؤهولة	المحمديّة
9.0	4.3	86.7	قرطاج
10.9	1.7	87.4	المدينة
16.4	5.3	78.3	باب بجر
8.4	1.7	89.9	باب سوقية
4.2	1.1	94.7	العمرات
5.0	1.8	93.2	العمرات الأعلى
7.5	2.7	89.9	التحريض
10.9	2.9	86.3	المنزه
7.0	2.2	90.8	الحضراء
8.2	2.0	89.8	باردو
4.0	0.5	95.6	السيجومي
5.5	1.5	93.0	الزهور
7.2	1.6	91.2	الحرايرية
10.3	1.4	88.3	سيدي حسين
5.1	1.5	93.4	الوردية
8.2	2.5	89.4	الكبارية
10.7	1.2	88.1	سيدي البشير
3.7	1.2	95.1	جبل الجلود
10.5	5.0	84.5	حلق الوادي
9.4	3.8	86.7	الكرم
9.4	3.3	87.3	المرسى
8.5	2.4	89.0	المجموع

المصدر: المعهد الوطني للإحصاء، 2004

نسبة توزيع المساكن حسب عدد الغرف (%)

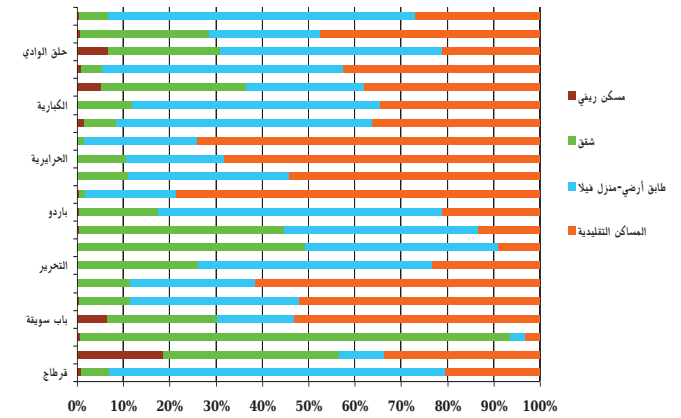
المحمديّة	غرفة	غرفة 2	غرفة 3	غرفة 4	غرفة 5
قرطاج	2.9	20.9	36.3	24.0	15.9
المدينة	20.8	30.5	27.3	12.7	8.7
باب بجر	8.1	37.4	40.5	10.7	3.3
باب سوقية	10.5	30.8	35.1	16.2	7.4
العمرات	3.7	25.1	38.3	21.7	11.2
العمرات الأعلى	2.9	22.6	36.8	28.3	9.4
التحريض	1.2	16.9	50.9	24.8	6.1
المنزه	1.4	5.8	18.3	36.7	37.8
الحضراء	2.9	12.5	40.4	31.9	12.3
باردو	2.2	19.0	41.2	26.8	10.7
السيجومي	4.9	28.3	37.8	17.5	11.5
الزهور	1.7	18.4	48.0	22.5	9.5
الحرايرية	3.3	24.4	48.4	18.1	5.8
سيدي حسين	5.3	30.3	43.5	15.8	5.1
الوردية	3.8	24.2	38.4	23.6	9.9
الكبارية	1.9	19.3	48.8	21.2	8.9
سيدي البشير	8.2	27.8	35.0	17.6	11.4
جبل الجلود	3.7	28.9	42.9	16.8	7.7
حلق الوادي	3.0	21.2	40.5	24.9	10.4
الكرم	2.2	19.2	46.6	25.2	6.8
المرسى	2.5	17.5	37.3	26.4	16.4
المجموع	4.2	22.6	40.3	22.3	10.6

المصدر: المعهد الوطني للإحصاء، 2004

▪ المنازل ثانوية تمثل 2.4% من مجموع المساكن.

▪ معدّل نسبة تجهيزات الحماما 50.7%.

توزيع المساكن حسب الصنف



## ■ الربط بالشبكات

إذا كانت نسبة تجهيز المساكن بالكهرباء مرضية  
**98.8%** فان نسبة الربط بالغاز الطبيعي لا تزال  
 ضعيف **30.6%**.

نسبة ربط المنازل بالشبكات العمومية (كهرباء-غاز-ماء صالح للشرب-تطهير)

المعمدة	الكهرباء (%)	غاز الطبيعي (%)	ماء صالح للشرب (%)	تطهير (%)
قرطاج	99.3	38.8	97.7	96.6
المدينة	97.9	16.3	96.8	97.9
باب بحر	99.4	81.9	97.6	98.9
باب سوقة	98.5	20.2	97.1	97.5
العمرات	98.9	28.4	97.8	98.7
العمرات الأعلى	99.2	22.2	98.0	96.6
التحريد	99.5	29.8	98.7	99.4
المنزه	99.4	92.0	97.6	93.2
الحضراء	99.3	70.6	97.7	97.9
باردو	99.2	36.4	98.2	98.4
المسيحومي	98.9	3.0	98.1	98.7
الزهور	99.1	3.3	98.5	98.3
الحرايرية	98.8	2.5	97.0	95.6
سيدي حسين	96.5	2.3	90.9	36.0
الوردية	98.6	28.4	97.2	98.3
الكبارية	98.9	23.1	97.2	96.4
سيدي البشير	98.9	39.6	96.7	98.8
جبل الجلون	98.6	2.6	97.6	97.6
حلق الوادي	98.8	27.3	97.6	97.6
الكرم	98.9	24.7	97.6	97.5
المرسى	98.6	34.8	96.1	91.7
المجموع	98.8	30.6	97.0	92.6

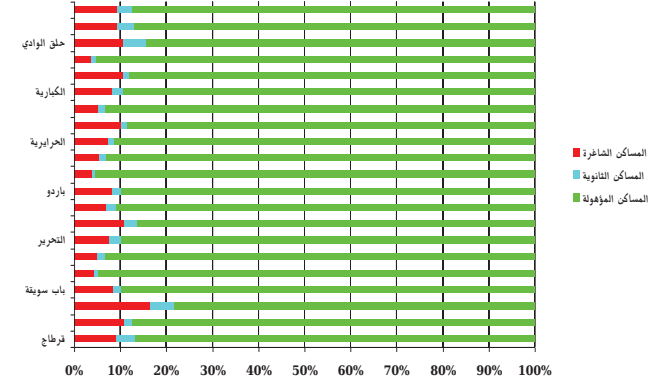
المصدر: المعهد الوطني للإحصاء، 2004

## المساكن المجهزة ببيوت استحمام حسب المعمدات

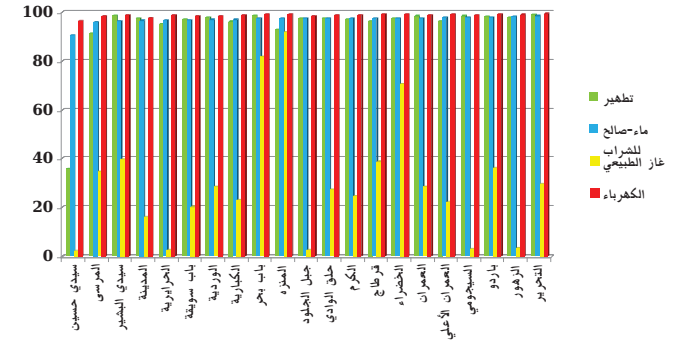
المعمدة	النسبة (%)
قرطاج	65.4
المدينة	25.1
باب بحر	54.8
باب سوقة	31.4
العمرات	40.3
العمرات الأعلى	54.1
التحريد	67
المنزه	94.2
الحضراء	81.1
باردو	67.1
المسيحومي	11.9
الزهور	48.6
الحرايرية	31.1
سيدي حسين	14.5
الوردية	53.0
الكبارية	47.6
سيدي البشير	42.8
جبل الجلون	16.9
حلق الوادي	60.6
الكرم	63.9
المرسى	66.3
المجموع	50.7

المصدر: المعهد الوطني للإحصاء، 2004

## توزيع المساكن حسب نمط الاستغلال



## نسبة ربط المنازل بالشبكات العمومية (كهرباء-غاز-ماء صالح للشرب-تطهير)





## ■ حالة المساكن

تعد الولاية 4150 مسكن تقليدي 1510 منها موجودة بالمدينة العتيقة وتجدد الإشارة إلى ارتفاع عدد هذه المساكن بكل من باب سوقة وحلق الوادي.

المساكن التقليدية بالمحمديات

عدد المساكن التقليدية	المحمدية
54	قرطاج
1510	المدينة
115	باب بحر
629	باب سوقة
43	العمرات
43	العمرات الأعلى
12	التحصير
41	المنزه
56	الخضراء
81	بارلو
41	المبيجومي
19	الزهور
54	الحرايرية
54	سيدي حسين
122	الوردية
65	الكبارية
426	سيدي البشير
53	جبل الجلود
562	حلق الوادي
93	الكرم
77	المرسى
4150	المجموع

المصدر: المعهد الوطني للإحصاء، 2004

## كثافة المساكن

مثل المرسى 7.5 وقرطاج 8.6 وحلق الوادي 4.36 والضواحي الجديدة بالمنزه 13 والسيجومي 15 مسكن /هك.

تكن هذه الكثافات المتوسطة تخفي اختلافات كبيرة في المواطن التي تتراوح كثافتها بين 155 مسكن /هك في منطقة سيدي بومنديل بتونس إلى 0.26 مسكن /هك بمنطقة الشرقية وحي الخضراء. وتجدر الإشارة إلى أن أغلب الكثافات السكانية الملحوظة في منطقة الملاسين وباب سويقة من 138 إلى 132 مسكن /هك في ضاحية المدينة بتونس.

يلاحظ سنة 2008، أن كثافة المساكن في ولاية تونس تتراوح بين 0.25 155 مسكن في الهكتار الواحد. في حين تتراوح المساكن المتوسطة بين 2.2 إلى 53 وحدة في الهكتار الواحد.

كما يبلغ متوسط الكثافة الجملي 9.73 مسكن في الهكتار. هذه الكثافة المتوسطة تشير نحو التراجع من وسط الولاية 53 وحدة سكنية في الهكتار إلى معدل 2 مسكن في الهكتار على مشارف معتمدية سيدي حسين.

تحليل الوضعية يبين وجود ثلاثة أنواع من الكثافة

### ▪ الكثافات المرتفعة

التي تتراوح بين 35 43 مسكن في الهكتار نلاحظها في المعتمديات المركزية: باب سويقة 43 مسكن في الهكتار والمدينة 53 مسكن في الهكتار دون احتساب العمران الأعلى 53 مسكن /هك) وسيدي البشير 38 مسكن /هك).

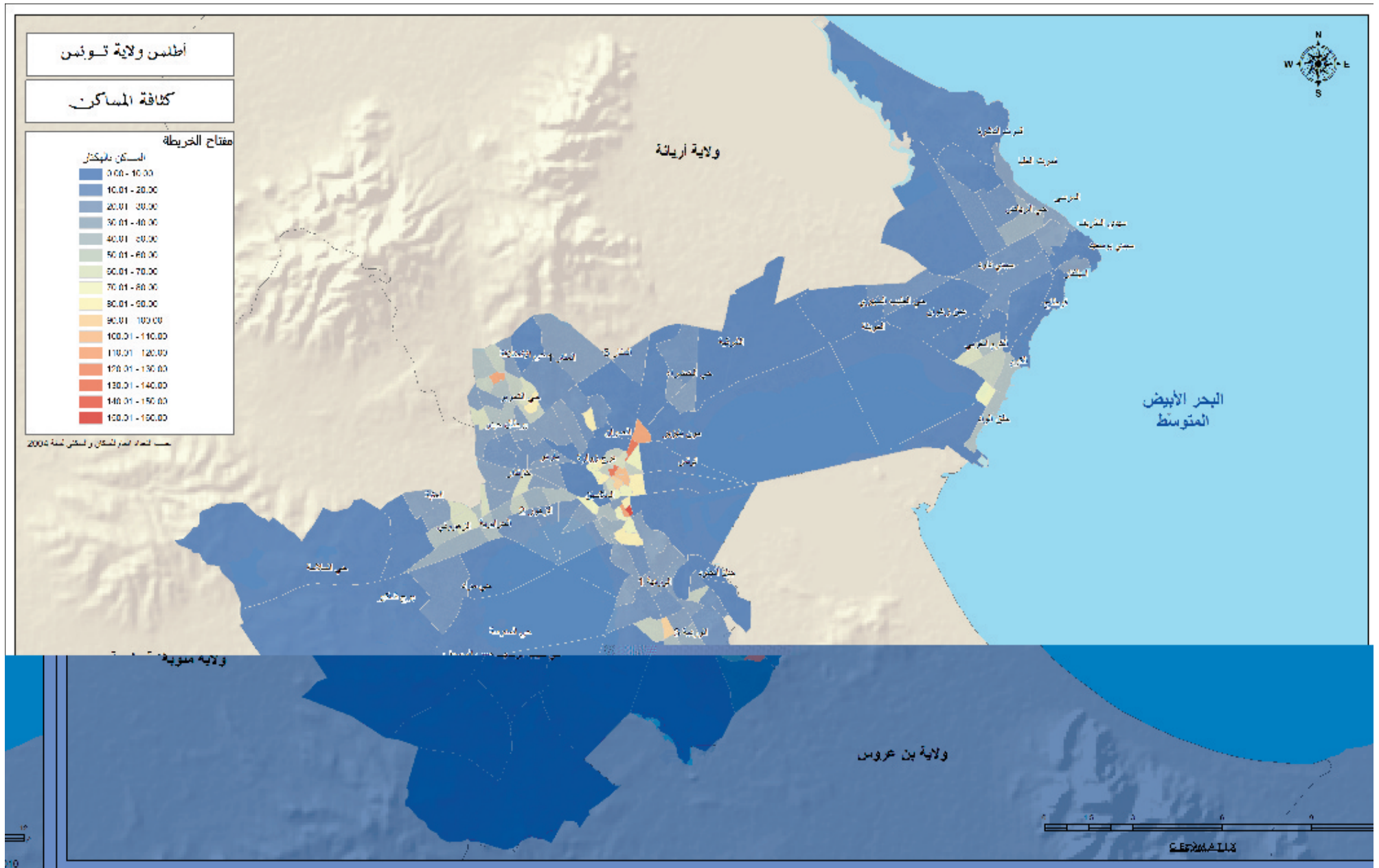
### ▪ الكثافات المتوسطة إلى مرتفعة

تتراوح بين 20 35 مسكن /هك مسجلة في الكرو، 22 مسكن /هك والزهو 23 مسكن /هك والعمران 19.8 وفي مراكز الحضرية قديمة مثل باردو 27 مسكن /هك.

### ▪ الكثافات الدنيا

الأقل من 20 مسكن /هك. تندرج أساسا في الضواحي ذات الصبغة الفلاحية ونصف الحضرية. في معتمديات سيدي حسين 2.23 وفي المعتمديات الساحلية

# السكن



# التجهيزات الاجتماعية والجماعية

## مؤشرات المرحلة الأولى للتعليم الأساسي

المرحلة الأولى من التعليم الأساسي					
البلديات	عدد المدارس	عدد التلاميذ	عدد التلاميذ في الفصل الواحد	نسبة التداول على القاعات	عدد السكان للمدرسة الواحدة
قرطاج	7	2479	25	1,68	2989
تونس المدينة	6	1966	24,3	1,17	4337
باب البحر	8	3821	24,5	1,56	4713
باب سوقة	4	1619	23,5	1,44	8053
العمرات	10	3693	23,5	1,41	4127
العمرات الأعلى	9	4319	25,7	1,68	7107
التحصيل	4	1631	24	1,58	5638
المنزه	5	2284	26,3	1,85	9028
حي الخضراء	5	3093	27,6	1,84	7606
باردو	13	5124	25,4	1,57	5305
المسيحومي	3	1084	23,6	1,31	11634
الزهور	9	3453	25,4	1,62	4392
الحرايرية	19	7944	26	1,62	5132
سيدي حسين	17	8985	29,4	1,84	4884
الوردية	7	2645	24,7	1,47	4733
التكبارية	18	6767	24,5	1,58	4583
سيدي البشير	6	2243	26,1	1,69	4711
جبل الجلود	6	2093	24,9	1,68	4357
حلق الوادي	5	2432	26,2	1,86	5741
الكرم	8	3446	24,4	1,88	7472
المرسى	11	5497	26,6	1,73	7305
كامل الولاية	180	76618	25,7	1,63	5503

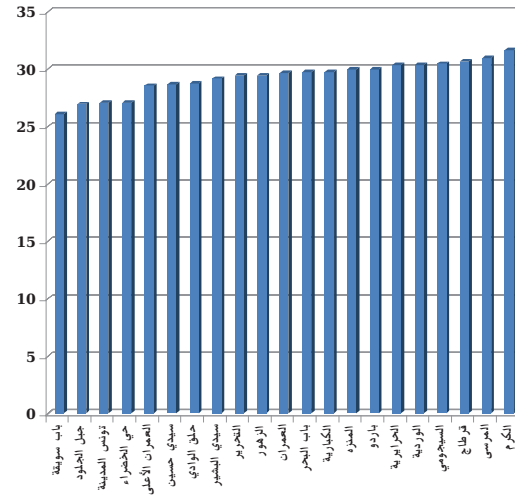
المصدر: وزارة التربية الادارة الجهوية بتونس، 2008

يقدر معدل نسبة التلاميذ بالفصل الواحد **25.7** %.

وتعادل بذلك النسبة المسجلة بتونس الكبرى **25.7** %.

تعدّ الولاية معدل مدرسة ابتدائية لكل **5503** ساكن مع اختلاف بقرطاج يقدر **7** مدارس **2989** ساكن إلى **3** مدارس **11634** ساكن بالمسيحومي.

عدد التلاميذ بالفصل الواحد بولاية تونس



## التجهيزات الاجتماعية والجماعية

تشكل التجهيزات العمومية عاملا مهما في التنظيم الترابي للولاية وتقوم بدور أساسي في تأطير المتساكنين وفي تنظيم الفضاء والتجمعات الحضرية والريفية.

هذه التجهيزات الجماعية وخاصة المدرسية والصحية تغطي كافة معتمديات ولاية تونس وحتى تونس الكبرى وتحدد بذلك نوعا من التدرج للمراكز.

## تجهيزات التعليم

### التجهيزات المدرسية للمرحلة الأولى من التعليم الأساسي

يرتفع عدد المدارس الابتدائية للمرحلة الأولى من التعليم الأساسي إلى **180** مدرسة **76618** تلميذ أي ما يقارب **35** % من المؤسسات بتونس الكبرى.

# التجهيزات الاجتماعية والجماعية

## التكوين المهني

تعد ولاية تونس 19 مركز للتكوين المهني تستوعب 12158 تلميذا. هذه المراكز التي تتوزع على مختلف المناطق توجد بمعتمديات تونس، المرسي، حلق الوادي (الملابس)، وقمّرت (الخدمات).

### مؤشرات التكوين المهني

مؤشرات التكوين المهني	
عدد المتكويين	المركز
1470	القطاعي للتكوين في الكهرباء وصيانة المعدات البيوطبية جونس
744	القطاعي للتكوين في الصناعات الالكترونية والكهربائية جونس
262	التكوين و التدريب المهني بالملاسين
1068	التكوين و التدريب المهني بالعمرات
1396	للتكوين في الاتصالات بحى الحضراء
454	القطاعي للتكوين في الصناعات الغذائية بحى الحضراء
246	التكوين و التدريب المهني بجبل الجلود
241	التكوين و التدريب المهني بسيدى قصح الله
1078	القطاعي للتكوين في الصيانة الصناعية بالوردية
493	التكوين و التدريب المهني بالكرم
1106	القطاعي للتكوين في مهنة الخدمات باقمّرت
97	التكوين و التدريب المهني بالمرسي
455	القطاعي للتكوين في المصوغ و تقنيات الساعات بقمّرت
1411	التكوين و التدريب المهني بالزهور
848	القطاعي للتكوين في الاكساء بالعمرات
567	القطاعي للتكوين في الاكساء بحلق الوادي
100	التكوين في الصناعات التقليدية باباشية
62	التكوين في الصناعات التقليدية بالزياتين
60	القطاعي للتكوين في مهنة اللحوم الحمراء
12158	الاجمّوع

المصدر: وزارة التربية، الادارة الجهوية جونس، 2008

### مؤشرات المرحلة الثانية للتعليم الاساسي والثانوي

المرحلة الثانية للتعليم الاساسي والثانوي			
البلديات	المدارس الاعدادية والمعاهد	عدد التلاميذ	عدد التلاميذ في الفصل الواحد
قرطاج	4	4325	30,7
تونس المدينة	8	5046	27,1
باب البحر	8	6194	29,8
باب سوقة	3	2008	26,1
العمرات	5	3650	29,7
العمرات الاعلى	6	4497	28,6
التحريز	3	2416	29,5
المنزه	7	4896	30
حى الحضراء	4	1975	27,1
باردو	10	8572	30
السيجومي	2	1313	30,5
الزهور	2	2091	29,5
الخرابرية	6	6904	30,4
سيدى حسين	10	7681	28,7
الوردية	4	3587	30,4
التكبارية	8	6102	29,8
سيدى البشير	4	3124	29,2
جبل الجلود	3	1946	27
حلق الوادي	6	4198	28,8
الكرم	3	2455	31,7
المرسي	7	5943	31
كامل الولاية	113	89223	29,4

المصدر: وزارة التربية، الادارة الجهوية جونس، 2008

وتتراوح بين 23.5 % في معتمديات العمران و باب سوقة إلى 29.4 % بسيدى حسين.

## التجهيزات التربوية للمرحلة الثانية من التعليم الاساسي

المرحلة الثانية من التعليم الاساسي : تضم ولاية تونس سنة 2008 على ما يقارب 113 مدرسة اعدادية ومعاهد ثانوية تستقطب 89223 تلميذا.

تمثل نسبيا 23.9 % من مؤسسات التعليم الثانوي بتونس الكبرى. يصل معدل مؤسسات التعليم الثانوي حسب السكان إلى مؤسسة تعليم ثانوي لكل 8767 ساكن ويتغير هذا المعدل من بلدي إلى أخرى حيث نسجلا 8 مؤسسات لكل 3252 ساكن بتونس المدينة 2 مؤسسة لكل 19765 ساكن بالزهور.

يبلغ معدل التلاميذ بالفضل الواحد بمؤسسات التعليم الثانوي نسبة أكبر مما هو مسجل بالتعليم الاساسي حيث يبلغ المعدل 29.4 تلميذ بالفضل الواحد وتنخفض هذه النسبة بباب سوقة لتصل إلى 26.1 مقابلا 31.7 ببلدية الكرم.

# التجهيزات الاجتماعية والجماعية

850	المعهد العالي للدراسات المباحية سيدي الطريف
859	المعهد العالي للعلوم البيولوجية التطبيقية
2203	المدرسة العليا للتكنولوجيا والاعلامية
395	المعهد التحضيري للدراسات العلمية والتقنية
108	المعهد العالي السمعى البصري بقرمت
94338	المجموع

المصدر: وزارة التعليم العالي والبحث العلمي، 2008



## عدد الطلبة حسب المؤسسات الجامعية

عدد الطلبة حسب المؤسسات الجامعية	
عدد الطلبة	المؤسسات الجامعية
2008/2009	
1456	المعهد الاعلى لأصول الدين
92	معهد الحضارة الاسلامية
8328	كلية العلوم الانسانية جونس
1159	المعهد العالي للدراسات التطبيقية جونس
477	المعهد التحضيري للدراسات الأدبية و الانسانية
234	المعهد العالي لمهن التراث
4783	المعهد العالي للغات
3392	المعهد العالي للعلوم الانسانية
2442	المدرسة الوطنية للهندسة المعمارية و التعمير
1986	المعهد العالي للفنون الجميلة جونس
547	المعهد العالي للموسيقى
265	المعهد الأعلى للفن المسرحي
3603	كلية الطب جونس
2829	المدرسة العليا لعلوم وتقنيات الصحة
10915	كلية العلوم والرياضيات والطبيعات جونس
375	مدرسة التقنيات جونس
2719	المدرسة الوطنية للمهندسين جونس
3820	المدرسة العليا للعلوم والتقنيات جونس
3438	المعهد الوطني للعلوم التطبيقية و التكنولوجيا
1433	المعهد التحضيري للدراسات الهندسية بالنار
1917	المعهد العالي لتكنولوجيا الطبية
7594	كلية العلوم الاقتصادية والتصرف جونس
6830	كلية الحقوق جونس
4980	المعهد الاعلى للتصرف
3923	معهد الدراسات التجارية العليا بقرطاج
4396	المدرسة العليا للعلوم الاقتصادية و التجارية
2952	كلية العلوم القانونية و السياسية جونس
237	المدرسة العليا للاحصاء و تحليل المعلومات
842	المعهد الاعلى لاطارات الطفولة
1441	المعهد الوطني للعلوم الفلاحية جونس
518	المدرسة العليا للصناعات الغذائية

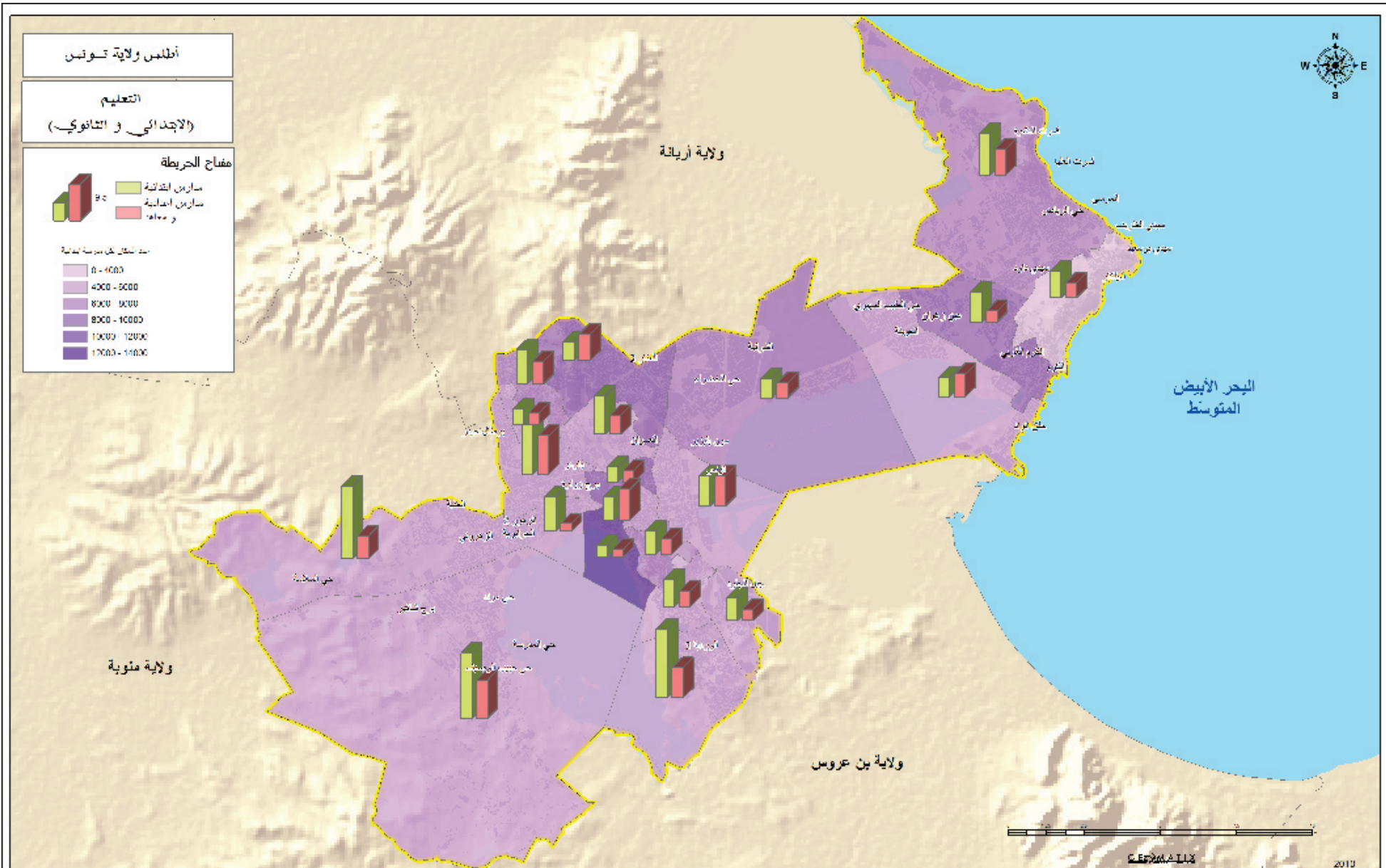
## التعليم العالي

تظم ولاية تونس أغلبية مؤسسات التعليم العالي بتونس الكبرى وتستقبل في هذا العدد الهام من المؤسسات الجامعي 55597 طالبا.

تبلغ هذه المعاهد والكليات الثلاثين أهمها:

- مدرسة التقنيات بتونس
- المدرسة العليا للعلوم التطبيقية والتكنولوجيا
- كلية العلوم الانسانية والاجتماعية بتونس
- معهد العلوم الفلاحية بتونس

# التجهيزات الاجتماعية و الجماعية



# التجهيزات الاجتماعية والجماعية

يتلخص توزيع مؤشرات التغطية الصحية بالولاية كالتالي:

- عدد 1 سرير لكل 251 ساكن (القطاع العمومي)
- عدد 1 مصحة لكل 35500 ساكن
- عدد 1 مركز رعاية الأم والطفل لكل 20400 ساكن.

من الملحوظ أن هناك مفارقات كبيرة في التوزيع الترابي لهذه الاختصاصات حيث أن أغلبها يتواجد في معتمديات المركز (باب سويقة) والشمال (المنزه. الخضراء) وذلك عكس معتمديات الغرب (سيدي حسين، الحرايرية، الزهور والسيجومي) التي لا تتمتع بالخدمات الصحية الخاصة.

## التجهيزات الخاصة بالشباب والرياضة

لهذه التجهيزات الخاصة بالتأطير والترفيه أهمية كبيرة في تكوين وتفتح هذه الشريحة من السكان.

تتوزع التجهيزات الصحية القريبة من المتساكنين (مراكز الصحة الأساسية) بطريقة متوازنة بين كل المعتمديات.

التجهيزات الصحية في القطاع العام

المصحات	مركز رعاية الأم والطفل	مركز الصحة الأساسية	عدد الأسرة	مستشفيات جهوية ومستشفيات جامعية	المعمدية
-	-	1	184	1	تونس المدينة
7	-	1	-	1	باب البحر
1	-	3	273	2	سيدي البشير
-	1	1	-	-	السيجومي
-	-	3	3214	11	باب سويقة
1	-	2	-	-	العمرات
6	-	-	-	-	المنزه
-	1	3	-	-	الوردية
-	-	4	-	-	جبل الجلود
-	-	3	-	-	الحرايرية
-	-	2	-	-	العمرات الأعلى
-	1	3	-	-	باردو
-	-	2	-	-	حلق الوادي
2	-	4	230	1	المرسى
-	-	1	-	-	الكبارية
-	-	5	-	-	سيدي حسين
7	-	2	-	1	حي الخضراء
1	-	3	-	-	قرطاج
-	-	1	-	-	التحرير
-	-	1	-	-	الزهور
4	-	1	40	1	الكرم
28	3	46	3941	18	المجموع

المصدر: الإدارة الجهوية للصحة تونس، 2008

## التجهيزات الصحية

تتماز البنية التحتية لولاية تونس بأهميتها وتكون أساسا من مراكز صحة أساسية ومستشفيات جهوية ومستشفيات جامعية.

تضم ولاية تونس 46 مركز صحة أساسية 3 مراكز رعاية الأم والطفل كما يوجد على ذمة المواطنين 16 مستشفى جامعي ومراكز ومعاهد مختصة من بينها 11 بمعتمدية باب سويقة التي تصل طاقة استيعابها إلى 3941 سرير.

هذه التجهيزات الصحية بالقطاع العام مدعومة بأطر طبية تجمع خاصة الطب العام (540) والمختصين (973) وأعاون شبه طبيين يتكوّنون أساسا من ممرضين (3258) وفتيين ساميين.

تتكون البنية التحتية الصحية الخاصة من 28 مصحة متواجدة بمعتمديات المنز (6) والخضراء (6) وباب بحر (7) ومن 14 مركز لتصفية الدم و 72 مخبرا 279 صيدلانية.

هذا التأطير الصحي الخاص في الولاية متواجد بصفة ملحوظة رغم الاختلاف في التوزيع على حساب بعض المعتمديات الخارجة عن مركز الولاية 416 طب عام 1028 طب اختصاص.



## التجهيزات الاجتماعية و الجماعية

من ناحية البنية التحتية الثقافية . تحتوي الولاية على مواقع ثقافية تاريخية ذات قيمة كبيرة.

- الموقع الأثري بقرطاج
- حنايا باردو
- المدينة العتيقة
- متحف باردو

تعتبر نسبة التجهيزات الثقافية متوسطة:

- مكتبة لكل 37175 ساكن
- دار ثقافة لكل 39627 ساكن

### خدمات البريد

تمثل تجهيزات البريد بنية أساسية تساهم في حركة المنطقة وتقريب الخدمات العمومية من المواطنين.

تعد ولاية تونس 58 مكتب بريد تغطي كامل المعتمديات المركزية من باب بحر إلى المدينة 12 مكتب بريد).

تقريبا ما يقابل مكتبة لكل 47000 ساكن وتجدر الاشارة الى غياب التجهيزات الثقافية في معتمديات الحرايرية والسيجومي والكبارية. كما تعد الولاية 7 مسارح (قرطاج وحلق الوادي) تنشط أساسا في إطار المهرجانات الصيفية. أما قاعات السينما المتواجدة في قلب المركز فهي في تراجع متواصل وتعد حالي 12 قاعة.

الفضاءات الثقافية لولاية تونس

المعلمية	دار ثقافة	مكتبة عمومية	عدد السكان للمكتبة
تونس المدينة	3	1	26023
باب البحر	2	2	18853
سيدي البشير	-	3	9423
السيجومي	-	-	-
باب سوقة	2	3	10737
الضمرات	1	2	20637
المنزه	-	-	-
الوردية	1	1	33133
جبل الجلود	1	-	-
الحرايرية	-	-	-
الضمرات الأعلى	-	-	-
باردو	1	2	34488
حلق الوادي	2	1	28707
المرسى	2	1	80358
الكبارية	-	-	-
سيدي حسين	1	-	-
حي الخضراء	1	1	38031
قرطاج	2	2	10463
التحريز	1	-	-
الزهور	2	1	39530
الكرم	3	1	59782
المجموع	25	21	47175

المصدر : المندوبية الجهوية للثقافة و المحافظة على التراث، 2008

### تجهيزات الشباب

تعد ولاية تونس 12 دور شباب تتوزع على تراب الولاية مع أسبقية لمعتمديتي باردو (2) وحلق الوادي (2).

### التجهيزات الرياضية

بالنسبة للمنشآت الرياضية تضم ولاية تونس الحى الأولمبي بالمنزه و تجهيزات رياضية متعددة الاختصاصات متكونة من

▪ 110 ملعب منه 15 ملعب معشب.

▪ 30 قاعة لكل الرياضات.

▪ 3 مسابح منها مسبح مغطى .

▪ مدينة الشباب.

رغم هذا التأخير . تبقى بعض المعتمديات مثل الكبارية والحرايرية والسيدي حسين محرومة من هذه التجهيزات الرياضية (ملاعب وقاعات رياضية).

### التجهيزات الثقافية

تعد ولاية تونس في سنة 2008 25 دور ثقافة 21 مكتبة عمومية موزعة على كل المعتمديات أي

## التجهيزات الاجتماعية و الجماعية

معتمدية باب بحر إلى مركز بريد نكل 83033  
بمعتمدية سيدي حسين.

تبلغ النسبة: شباك نكل 2790 ساكن، متراوحة  
من شباك نكل 562 ساكن في معتمدية  
باب بحر إلى شباك نكل 20758 في معتمدية  
سيدي حسين.

البريد (البنية التحتية)

المعتمدية	مكاتب البريد	معدل المكاتب	عدد النوافذ	معدل النوافذ
تونس المدينة	4	6505	24	1084
باب البحر	8	4713	67	562
سيدي البشير	1	28270	6	4711
الميجومي	2	17451	12	2908
باب سوقة	2	16106	21	1533
العمرات	1	41275	5	8255
المنزه	6	7520	40	1128
الوردية	1	33133	8	4141
جبل الجلود	2	13072	10	2614
الحريرية	2	48759	12	8126
العمرات الأعلى	3	21321	16	3997
باردو	4	17244	27	2554
حلق الوادي	1	28707	5	5741
المريسي	5	16071	21	3826
التبارة	3	27501	15	5500
سيدي حسين	1	83033	4	20758
حي الخضراء	4	9507	26	1462
قرطاج	4	5231	15	1395
التحريز	1	22555	6	3759
الزهور	1	39530	7	5647
الكرم	2	29891	8	7472
المجموع	58	17080	355	2790

المصدر: البريد التونسي، 2008

هذه المكاتب مجهزة 355 شباك من بينها 91  
وحدة تم إحصائها في مكاتب معتمديات وسط  
تونس المدينة و باب بحر.

نسبة الخدمات المقدمة في البريد في ولاية تونس  
هي بمعدل مركز بريد نكل 17000 ساكن في

# نظام البنية التحتية و النقل

أكثر من 30 ٪ من هذه الخطوط 115 كلم) تم  
إحصائها بمعتمدية سيدي حسين ومن بينها 41  
كلم من المسالك والطرق غير المرقمة.  
تتكون شبكة الطرق بولاية تونس من:

- 75 كلم طرق وطنية وسيارة
- 107 كلم طرق جهوية
- 53 كلم طرق محلية

شبكة الطرق المرقمة - الوحدة كلم

المعمدات	الطرق الوطنية والسيارة	الطرق الجهوية	الطرق المحلية
المرسى	8,00	9,07	15,43
قرطاج	2,45	8,4	4,33
حلق الوادي	2,50	9,81	2,01
الكرم	2,60	8,88	1,13
حي الخضراء	10,78	1,20	4,5
المنزه	3,16	5,90	-
العمرات الأعلى	-	1,10	-
التحرير	-	2,60	-
باردو	5,3	4,8	1,10
السيجومي	2,20	2,70	0,5
الزهور	0,31	2,6	0,6
الحرارية	22,60	6,92	3,05
سيدي حسين	-	15,62	18,05
جبل الجلود	1,80	5,06	2,10
الوردية	4,10	0,80	0,7
الكبارية	3,80	20,09	-
باب سوقة	-	-	-
سيدي البشير	1,30	-	-
باب بحر	4,23	2,00	-
المجموع	75,12	107,53	53,48

المصدر: الادارة الجهوية للتجهيز والسكان و التهيئة الترابية، 2009

شبكة الطرق الوحدة كلم

المعمدات	الطرق المسالك الفلاحيّة	الطرق غير المرقمة	المجموع
المرسى	2.35	32.49	34,84
قرطاج	5.12	15.15	20,30
حلق الوادي	0.79	14.32	15,11
الكرم	-	12.60	12,6
حي الخضراء	6.25	16.48	22,73
المنزه	7.23	9.06	16,28
العمرات الأعلى	6.39	1.10	7,49
العمرات	7.30	0.00	7,30
التحرير	-	2.60	2,60
باردو	3.15	11.20	14,35
السيجومي	-	5.40	5,40
الزهور	-	3.51	3,51
الحرارية	-	32.56	32,56
سيدي حسين	41.00	33.66	115,66
جبل الجلود	1.50	8.96	10,46
الوردية	3.50	5.60	9,10
الكبارية	0.45	23.89	24,34
باب سوقة	2.90	0.00	2,9
سيدي البشير	2.37	1.30	3,67
تونس المدينة	1.66	0.00	1,66
باب بحر	3.40	6.23	9,63
المجموع	95.34	236.13	372,46

المصدر: الادارة الجهوية للتجهيز والسكان و التهيئة الترابية، 2009

في سنة 2008، تمتد شبكة الطرق على 372  
كلم متكوّنة من:

- 236 كلم طرق مرقمة
- 95 كلم طرق غير مرقمة ومسالك  
فلاحيّة

## نظام البنية التحتية و النقل

### البنية التحتية

#### الطرق

تعتبر ولاية تونس نقطة التقاء الطرق الرئيسية للبلاد  
وتمكنت شبكة طرق الولاية بالرغم من الحواجز  
الطبيعية من النمو بشكل كبير مليية بذلك الطلب.

تتكفل شبكة الطرق على طول 372 كلم  
بضمان حركة النقل والجولات الوافد والخارج  
من مركز المدينة والمناطق الصناعية الكبرى  
(الشرقية) والمناطق السكنية.

تكوّن طريق 7 نوفمبر الحلقة الأساسية لشبكة  
الطرق بتونس. حيث تضم جزء من الطريق  
السيارة. طرق وطنية 8: 9: 3، طرق جهوية، طرق  
محلية ومسالك فلاحيّة.

# نظام البنية التحتية و النقل



# نظام البنية التحتية و النقل

- جزء الطريق الوطنيّة (5) تمر عبره **207526** سيارة في اليوم منها **74.4%** عربات خفيفة.
  - جزء الطريق الجهويّة (39) وهي طريق حزاميّة تمر عبره **52027** سيارة في اليوم منها **90.8%** عربات خفيفة.
- بالإضافة إلى هذه الطرقات تجدر الإشارة إلى المنشآت الجديدة وهي:

- الطريق الجنوبيّة العابرة للبلديات التي تربط الجهة الغربية لتونس.
- جسر راس حلق الوادي تربط الضاحيتين الشماليّة والجنوبيّة.

يتم العمل الداخلي لهذه الشبكة عبر حلقة الشوارع الكبرى التي تحيط وتخدم وسط العاصمة. أهم هذه المحاور هي شارع 9 أفريل في الغرب. شارع الهادي السعيدي من الشمال وشارع محمد الخامس من الشرق.

هناك أيضا شوارع رئيسية متقاطعة من بينها شارع الحبيب بورقيبة شارع غانا. وهي تكمل شبكة الاتصالات الداخليّة.

## حركة المرور و الطرقات

بوصفها النقطة الأهم لحركة المرور بين الجهات وبين الدوائر. تنفرد ولاية تونس بجانب هامّ لدخول وخروجها من وإلى تونس الكبرى ومن هنا صعوبة التفرقة بين التنقلات الداخليّة والخارجيّة للجهات التي تعود لها بالنظر.

وهذه أهمّ نتائج الكثافة المرورية الموزعة على المحاور الرئيسيّة للطرقات بالولاية :

- جزء الطريق السيارة تونس بوسالم تمر عبرها **9584** سيارة في اليوم منها **94.8%** عربات خفيفة.
- جزء الطريق الوطنيّة (1) تمر عبره **98917** سيارة في اليوم منها **92.18%** عربات خفيفة.



أهم الطرقات الرئيسيّة بولاية تونس:

جزء الطريق السيارة 3 تونس مجاز الباب. تونس بوسالم

- الطريق الجهويّ 9 تونس المرسى.
- الطريق الوطنيّ 1 تونس رأس جدير.
- الطريق الجهويّ 23 تونس حلق الوادي.
- الطريق الوطنيّ 3 تونس الفحص.
- الطريق الوطنيّ 5 تونس باجة.
- الطريق الوطنيّ 7 تونس ماطر.
- الطريق الوطنيّ 8 تونس بنزرت.
- الطريق الوطنيّ 10 تونس قرطاج.
- الطريق الجهويّ 21.
- الطريق الجهويّ 33 راس المرسى.
- الطريق الجهويّ 39.
- الطريق الجهويّ 37 تونس بئر مشاركة.

# نظام البنية التحتية و النقل



# نظام البنية التحتية و النقل

## النقل

يتميز نظام النقل بتشابهه مع هيكل الطرقات إن يأخذ صبغة ترابط حاملا الركاب من المركز إلى الضواحي المجاورة أو للولايات القريبة مثل أريانة. مَنوبة. بن عروس وحتى إلى باقي تراب الوطني.

كما يأخذ النقل كل الأشكال من مترو خفيف، رتل، حافلة، نقل بحري وجوي.

### ✓ خط (ت ح م): تونس حلق الوادي المرسى

السكة الحديدية (تونس حلق الوادي المرسى) تربط وسط تونس بالساحل الشمالي مقدمة خدمات للتجمعات السكنية حلق الوادي. سيدي بوسعيد والمرسى بالعاصمة على خط طول 18 كلم بسرعة تجارية تقدر بـ 26 كلم/س.

### ✓ خط السكك الحديدية التونسية

تضم ولاية تونس ثلاث خطوط حديدية:

- خط جنوبي تونس برج السدرية.
- خط بعيد تونس غار الدماء.
- خط بعيد تونس القلعة الحصية.

تقوم الشركة التونسية للسكك الحديدية بنقل 15 مليون مسافر في السنة بين وافدين ومغادرين 200000 طن من البضائع.

النقل الحديدي حسب المحطات

المحطة	البضائع (طن)	الأياب	الذهاب
تونس المدينة	-	5656,5	5656,5
خط الأحواز	-	1853,2	1927,2
الخطوط البعيدة	148,400	7509,7	7583,3
المجموع	50799		
جبل الجنود	-	63,3	63,3
خط الأحواز	-	6,3	9,0
الخطوط البعيدة	50799	69	72,4
المجموع	199199	7579,4	7656,1
مجموع الولاية			

المصدر: الشركة الوطنية للسكك الحديدية، 2008

### ✓ المترو الخفيف

تتمتع ولاية تونس بشبكة نقل على موقع خاص وهو المترو الخفيف والذي يتركب من خمسة خطوط تنتهي كلها إلى وسط المدينة:

- خطاً غربي تونس مَنوبة.
- خطاً شمالي تونس أريانة.
- خطاً جنوبي تونس بن عروس
- خطاً تونس - حي الانطلاقة
- خطاً محطة برشلونة - المروج

### ✓ الحافلات

تتّصف شبكة خطوط الحافلات بإتباعها المسالك الرئيسية لطرقات ولاية تونس ولها هيكل ترابطي من الوسط إلى الضواحي. كما أنّ هناك بعض الخطوط التي تؤمن رحلات إلى الضواحي البعيدة للولاية.

هناك ما يقارب 160 خط ترابط بين قصير وطويل كما أنّ هناك بعض الخطوط التي تؤمن الترابط مع محطات المترو بمعدّل مسافة 20 كلم. تكوّن ساحات ثامر. برشلونة. تونس البحرية وبلهوان النقاط الأساسية لها وإياها لشبكة الحافلات.

# نظام البنية التحتية و النقل





# نظام البنية التحتية و النقل

## النقل الخاص

✓ نسبة الأسر المالكة لسيارة

ترتفع نسبة امتلاك سيارة في العائلات بولاية تونس إلى 29.4% في سنة 2004 وهي نسبة قريبة من التي سجلت في تونس الكبرى 30.2% ولكنها أعلى من التي سجلت على المستوى الوطني 21%. لكن هذا المعدل يخفي تفاوتاً باختلاف هذه النسب: مرتفعة في معتمدية المنز 79% إلى ضعيفة في السيجومي 8.3% و 9.99% بمعتمدية جبل الجلود.

أما معتمديات الشمال (قرطاج، المرسى، وحلق الوادي) ورغم ارتفاعها بخدمات القطار تونس حلق الوادي المرسى فإنها تسجل نسبة 40%.

كما أن النقل الخاص يساهم بعربات خاصة مثل سيارات الأجرة (لواج وتاكسي) انطلاقاً من محطات باب جرباب عليوة أو محطة المنصف باي باتجاه الجهات المجاورة ومختلف جهات البلاد.

نسبة الأسر المالكة لسيارة

المعتمديات	نسبة الأسر المالكة لسيارة (%)
قرطاج	42.8
تونس المدينة	13.1
باب جرب	28.0
باب سوقة	14.9
العمرات	24.5
العمرات الأعلى	26.8
التحريز	35.5
المنزه	79.0
حي الحضراء	52.1
باردو	38.1
السيجومي	8.3
الزهور	24.5
الحرارية	18.1
سيدي حسين	14.5
الوردية	25.3
الكبارية	22.6
سيدي البشير	21.4
جبل الجلود	9.9
حلق الوادي	38.7
الكرم	29.4
المرسى	42.5
المجموع	29.4

المصدر: المعهد الوطني للإحصاء، 2008

## النقل البحري: ميناء حلق الوادي

على عكس ميناء رادس المخصص لنقل البضائع فقط. يتم نقل المسافرين والسيارات والبضائع عبر ميناء حلق الوادي من خلال سفرات منتظمة لبواخر القادمة من مرسيليا. نابولي وجنوة. بلغ النشاط

التجاري لميناء حلق الوادي سنة 2008 1405 باخرة نقلت 683130 مسافر 903797 طن من البضائع.

## النقل الجوي: مطار تونس قرطاج

يمثل مطار تونس قرطاج المطار الرئيسي للبلاد مستقبلاً أكبر الطائرات ويؤمن 40% من حركة نقل المسافرين 73% من نقل البضائع.

في سنة 2008 سجل المطار حركة دولية 33196 طائرة وحركة داخلية 5174 طائرة. أما الحركة الدولية فقد سجلت نقل 4188914 مسافر وحوالي 15373576 طناً من البضائع.

النقل الجوي مطار تونس قرطاج

الحركة	الخطوط الدأخلية	الخطوط غير المنتظمة	الخطوط المنتظمة
الطائرات	5174	5483	33196
المسافرون	211460	686446	4188914
البضائع	2323	717160	15373576

المصدر: الدبوات الوطني للطيران المدني و المطارات، 2007

## الاتصالات

تمتاز الاتصالات بالتطور على مستوى البلاد وخاصة في تونس الكبرى. وقد كانت محل اهتمام خاص ترجم بنمو ملحوظ في هذا القطاع بولاية

# نظام البنية التحتية و النقل

## شبكة الكهرباء

تونس التي سجلت سنة 2008، حوالي 250000 منحط بالهاتف القار. طاقة المراكز تقدر 364800 خط أي بنسبة استغلال تبلغ 68٪.

نصف المنحطين متواجدون بوسط العاصمة (تونس المدينة. باب سوقة. باب بحر) وتمتاز بكثافة كبيرة في ميدان الخدمات (المكاتب. والإدارات. والمهن الحرة).

### الاتصالات (شبكة ومستخدمين)

المستخدمين	طاقة الشبكة	مستخدمي الهاتف القار
العمارات - حي الخضراء - المنزه	48317	20361
تونس المدينة - سيدي البشير - باب سوقة - باب بحر	125024	125024
سيدي حسين - الحرايرية - السيجومي	27600	20355
باردو - التحرير - الزهور - العمارات الأعلى	49928	24532
الوردية - جبل الجلود - الكبارية	34392	23166
المرسى - قرطاج - حلق الوادي - الكرم	79547	36555
المجموع	79547	249993

المصدر: الإدارة الجهوية للاتصالات، 2008

وتجدد الإشارة إلى ضعف عدد مستخدمي شبكة الهاتف القار في الضواحي الغربية للولاية (سيدي حسين. السيجومي والحرايرية) التي لا تعد سوى 20355 مشترك أي أقل من 10٪ من مجموع المستخدمين بالولاية.

تبلغ نسبة التغطية بالكهرباء سنة 2008 بولاية تونس 99.9٪ أي بنسبة تغطية تفوق ما هو مسجل بتونس الكبرى 99.8٪ يقع توليد الطاقة الكهربائية في ثلاثة مراكز هي، مركز سد العروسيّة. مركز راس ومركز حلق الوادي وتتركب البنية الأساسية لتوزيع ونقل الطاقة الكهربائية من خمس مواقع رئيسة للضغط المرتفع مرتبطة بالمراكز عبر شبكة ضغط مرتفع مدارعة. تعمل هذه الشبكة كحوض تجميع يستقبل الطاقة من المراكز بواسطة أجهزة تحويل ضغط مرتفع/ضغط متوسط وتكمل شبكة كثيفة ذات ضغط متوسط تتكوّن من أسلاك تحت الأرض مرتبطة بمحولات ضغط متوسط/ضعيف تضمن تزويد المنازل والمصانع بالكهرباء.

يقدر عدد المشتركين في الشبكة 320000 مشترك موزعين على النحو التالي:

- 317494 مشترك شبكة ضغط ضعيف.
- 1215 مشترك شبكة ضغط مرتفع.

أما بالنسبة للاستهلاك فيقدر ب 1446 مليون كلوات، منها 766 مليون كلوات موجهة للاستهلاك المنزلي.

### استهلاك الطاقة الكهربائية (ضغط منخفض) الوحدة مليون كلوات

المستهلك	المستهلك	المحمدة
134673	367.0	تونس المدينة
73043	196.9	تونس الشرقية (الكرم)
109778	202.5	تونس الغربية (باردو)
317494	766.4	المجموع

المصدر: الشركة التونسية للكهرباء والغاز، 2008

### استهلاك الطاقة الكهربائية (ضغط متوسط). الوحدة مليون كلوات

المستهلك	المستهلك	المحمدة
789	403.5	تونس المدينة
215	133.7	تونس الشرقية (الكرم)
211	142.6	تونس الغربية (باردو)
1215	697.9	المجموع

المصدر: الشركة التونسية للكهرباء والغاز، 2008

## شبكة المياه الصالحة للشرب

تقدر نسبة التغطية بالماء الصالح للشرب بولاية تونس بنسبة 100٪ وهي أعلى مما هو مسجل على المستوى الوطني 97.9٪ سنة 2008.

يبلغ استهلاك الماء الصالح للشرب 37800<sup>3</sup> وأغلبها موجهة للاستهلاك المنزلي. خاصة في بلديات المرسى 4.2 مليون<sup>3</sup> والمنز 3 مليون<sup>3</sup> أما بالنسبة للاستهلاك الصناعي فبلغ حجم الاستهلاك 2 مليون<sup>3</sup>



# نظام البنية التحتية و النقل

عدد المشتركين في شبكة التطهير

المعمدات	عدد المشتركين	محطات التطهير	محطات الضخ	الشبكة
تونس	158965	1	24	1061467
حلق الوادي	10317		7	112739
سيدي بوسعيد	2104		3	36084
المرسى	24930	1	15	230961
قرطاج	4974		6	31030
الكرم	18057		10	63056
باردو	18837		0	87965
سيدي حسين	8233		3	38041
المجموع	246390	2	68	1661.343

المصدر: الديوان الوطني للتطهير، 2008

تتكوّن البنية الأساسية للتطهير بولاية تونس من **1661** كلم من القنوات ومن محطتي تطهير **68** محطة ضخ منها **24** محطة ضخ بمدينة تونس.

وتقدر السعة اليومية لهذه المحطات **75750**<sup>3</sup> وتبلغ نسبة المياه المعالجة بمحطات مدينة تونس **60000**<sup>3</sup> على امتداد **1661** كلم تؤمن شبكة التطهير تغطية جميع بلديات الولاية وتحتوي بلدية تونس على النّصيب الأكبر من القنوات **1061** كلم.

مثل بقية ولايات تونس الكبرى يقع تزويد ولاية تونس بالماء الصالح للشرب انطلاقا من المياه المنقولة من الشمال والشمال الغربي المجمعّة في سدّ المرناقية وخرّات المياه بغدير القلة.

يقع تزويد المناطق الغربية والشرقية للولاية (المرسى - قرطاج) من خلال قناة رئيسية بواد الليل، وتجدر الإشارة إلى وجود قناة مجرّد قرأس الطيب غرب الولاية التي تقوم بنقل المياه من سدّ العروسيّة في اتجاه الرأس الطيب وجهة الساحل.

## التطهير

يمثل التطهير عاملا أساسيا على المستوى الصحي ويساهم في المحافظة على البيئة. وقد سجلت شبكة التطهير نسبة ربط في الوسط البلدي تصل إلى **95.2** % أي بنسبة أعلى من النسبة المسجلة في المناطق العمرانية بتونس الكبرى المقدرة **93.3** %.

يقدر عدد المشتركين في شبكة التطهير سنة **2008** **246300** مشترك بزيادة قدرها **26635** مشترك مقارنة بسنة **2006**.

تبلغ نسبة المشتركين ببلدية تونس **158965** مشترك أي نسبة **60** % من نسبة المشتركين الجملي.

يذهب النّصيب الأكبر من هذه النسبة لبلديات العمرات وحي الخضراء نظرا لتركز المنشآت الصناعية (المنطقة الصناعية بالشرقية).

استهلاك الماء الصالح للشرب حسب الاستعمال (مليون م<sup>3</sup>)

المعمدات	الاستهلاك المنزلي	الاستهلاك الصناعي
تونس المدينة	451,3	3,7
باب البحر	2150,5	25,4
سيدي البشير	1041,4	58,5
السيحومي	805,4	2,7
باب سويقة	1261,7	3,2
العمرات	1382,2	670,2
المنزه	2945,9	21,2
الوردية	1606,4	56,1
جبل الجلود	1124,7	397,8
الحرايرية	2619,6	6,1
العمرات الأعلى	2065,2	39,2
باردو	2743,4	5,1
حلق الوادي	1246,1	45,3
المرسى	4236,2	89,4
الكبارية	1749,2	17,3
سيدي حسين	2122,3	34,2
حي الخضراء	1696,0	420,3
قرطاج	1218,2	2,2
التحريز	812,7	8,5
الزهور	1074,1	1,6
الكرم	1245,4	49,9
كامل الولاية	35885,2	1957,9

المصدر: الشركة الوطنية لاستغلال وتوزيع المياه، 2008

# نظام البنية التحتية و النقل



## البيئة

### الموارد المائية

تتكوّن الموارد المائية لولاية تونس من مائتين مائيتين عميقتين المائدة المائية لسكرة والمائدة المائية لتونس ويتم استغلالهما من خلال عشرون بئر وتتراوح نسبة الملوحة بئر 3.5 غرام/لتر بالمائدة المائية لسكرة 2.5 غرام/لتر بالمائدة المائية لتونس.

الموارد المائية لولاية تونس

الملوحة غ/ل	عدد الابار	المائدة المائية	المعمدية
3.5	15	سكرة	المرسى
2.5	5	تونس	تونس
-	20	-	المجموع

المصدر: المندوبية الجهوية للتنمية الفلاحية تونس، 2008

أما بالنسبة للمائدة المائية السطحية فتتكوّن من مائتي سكرة وتونس ويتم استغلالهما من خلال 9 آبار.

الموارد المائية للموارد السطحية

الملوحة غ/ل	عدد الابار	المائدة المائية	المعمدية
1.8	4	سكرة	المرسى
2.7	5	تونس	تونس
-	9	-	المجموع

المصدر: المندوبية الجهوية للتنمية الفلاحية تونس، 2008

### التربة

تتكون سهول تونس الكبرى من تربة رسوبية متكونة من جراء الانجراف وتنقل المواد من المرتفعات المجاورة نحو الأودية هذه التربة الرسوبية العميقة ذات تركيبة طينية وتختلف نوعية الترسبات حسب المناطق.

توجد بولاية تونس ثلاثة أنواع من التربة

#### الأراضي الجبلية والمنحدرة

تقع هذه الأراضي بجنوب ولاية تونس وتتكون من الطين والكلس وتمتد على ثلث المساحة الجملية للولاية.

#### الأراضي الهضابية

توجد بين السهول والجبال وأحواض الوديان وتتكون أساسا من تربة كلسية وأراضي حمري وأراضي رملية وتمتد على ثلث المساحة الجملية للولاية.

#### أراضي السهول

توجد على ضفاف الوديان وتتكون من تربة رسوبية عميقة سمكية ذات تركيبة عميقة.

### التنوع البيولوجي

تضم ولاية تونس العديد من المناطق الطبيعية. مناطق رطبة (السيجومي وبجيرة تونس)، هضاب (سيدي بوسعيد)، غابات (قمرت)، مناطق بحرية (خليج تونس) ومنتزهات مهينة (البلفديق والعاشرين).

تحتوي هذه المناطق على الطبيعية على ثروة نباتية وحيوانية كبيرة ومتنوعة تكون منظومة بيئية

بالرغم من التطور العمراني الكبير الذي يهدد المناطق الطبيعية الفلاحية تحافظ ولاية تونس على التنوع النباتي والحيواني والطبيعي حول المناطق الرطبة والمناطق المشجرة (منتزه، غابة).

ملوحة المسطح المائي مرتفعة جدا إن تصل نسبة الملوحة الى **55 غ/ل** في محيط يتركب أساسا من الترسبات الطينية الغنية بالكلسيوم.

## التصرف في النفايات

يقدر حجم النفايات الصلبة بـ **433.700** طن سنو **2007** أي **0.900** كغ من النفايات للفرد الواحد في اليوم وتجدر الإشارة إلى أن **75** بالمائة من النفايات متأتية من **16** دائرة تابعة لبلدية تونس ويقع نقل هذه النفايات إلى المصب المهيأ ببرج شاكير.

اتاج النفايات لولاية تونس

المعمدات	النفايات(طن)
تونس	386,312
باردو	638,29
حلق الوادي	229,37
المرسى	698,36
قرطاج	007,14
سيديك بوسعيد	743,3
مجموع الولاية	433

المصدر: الوكالة الوطنية للتصرف في النفايات ، 2008

تجدر الإشارة إلى أن **75٪** من الفضلات المنزلية تصدر عن الدوائر البلدية الستة عشر لولاية تونس. ويقع تصريف هذه الفضلات بإشراف البلديات نحو مصب الفضلات المراقب ببرج شاكير.

يتميز التنوع البيولوجي لولاية تونس بـ:

- بحيرة تونس: نلاحظ وجود نباتات بحرية والنحام الوردي والنورس.
- سبخة السيجومي: نلاحظ وجود أنواع من الطيور مثل النحام الوردي والبط الأبيض.

## الساحل

يتمتد الساحل الشمالي لولاية تونس على مسافة **22** كلم من حلق الوادي حتى قمرت ويشهد تركيز سكاني وعمراني كثيف. ميناء مراكز عمرانية.

بالرغم من التلوث الذي يشهده ساحل ولاية تونس إلا أنه يحتوي على شواطئ يرتادها العديد من المصطافين خاصة في فصل الصيف. حلق الوادي. قمرت.

## المناطق الرطبة

تحتوي ولاية تونس على مسطحين مائيين هامين هما بحيرة تونس وسبخة السيجومي الذين يمنحانها موقع طبيعي وبيئي متميز.

## ✓ بحيرة تونس

عنصر أساسي في النظام البيئي للعاصمة وتمتد على مساحة **46** كلم<sup>2</sup> منها **28.3** كلم<sup>2</sup> مساحة البحيرة الشمالية **13.7** كلم<sup>2</sup> مساحة البحيرة الجنوبية.

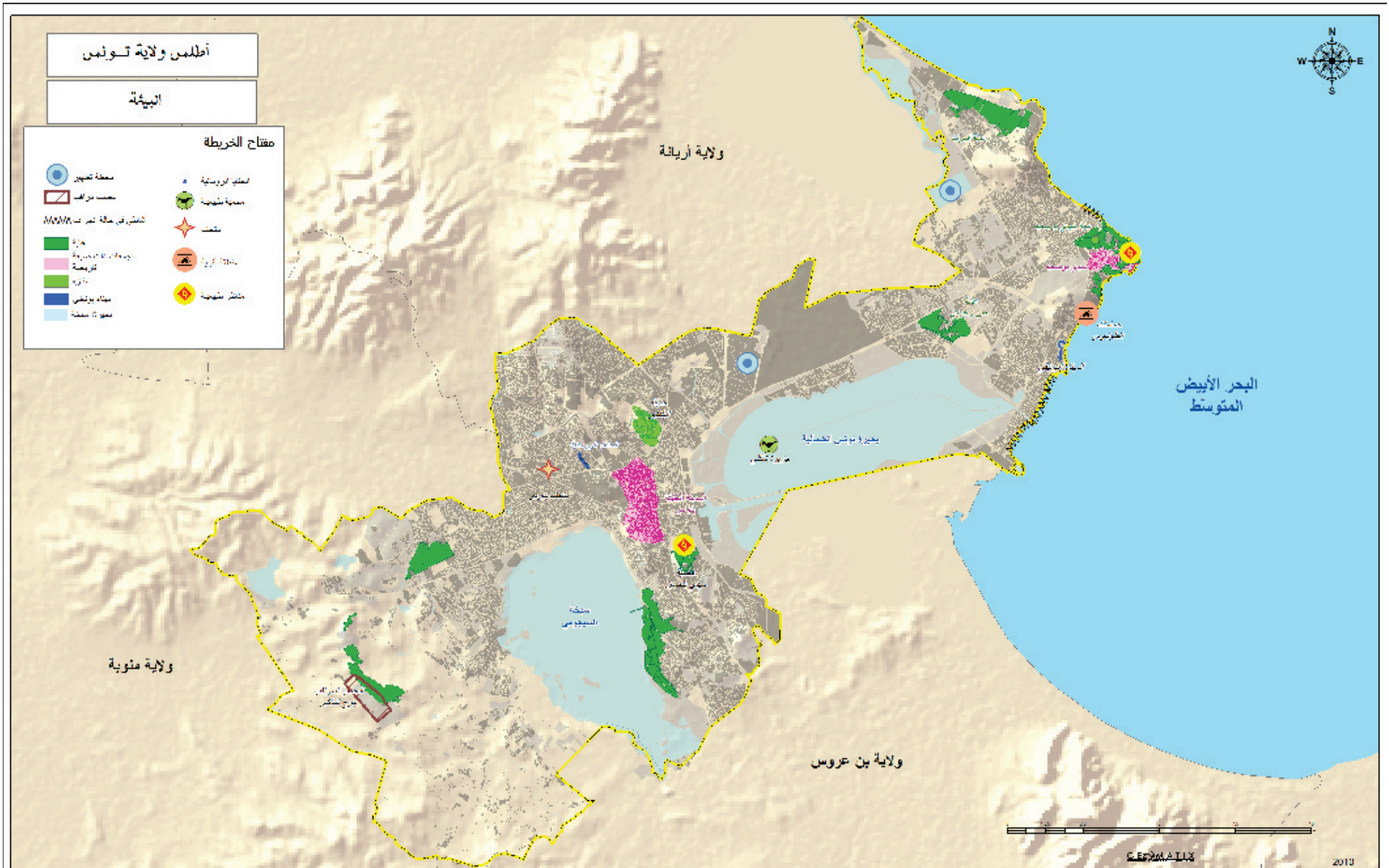
يتراوح عمق بحيرة تونس بين **900** م بالبحيرة الشمالية **700** م بالبحيرة الجنوبية وتحتوي على **36** مليون<sup>3</sup> م<sup>3</sup> من المياه وتضمن بحيرة تونس عملية تبادل متواصل بين مياه البحر والمياه القارية وتربية الأسماك.

وقد أسفرت عملية تهيئة بحيرة تونس على إعادة إدماجها في محيطها العمراني.

## ✓ سبخة السيجومي

تمتد على مساحة **28** كلم<sup>2</sup> وتقع على مستوى **10** أمتار تحت سطح البحر ويبلغ ارتفاع المياه داخلها **85** سم في الشتاء وتضطلع المنطقة الرطبة بالسيجومي بدور هام يمكنها من الحفاظ على النظام البيئي لتونس الكبرى.

# البيئة





## ديناميكية المشاريع

- تنفيذ محوّلات المطار وسيدي داوون.
- تهيئة المنطقة السياحية بكاب قمرت.
- إنجاز منتزهات العابدين بسيدي بوسعيد وصلامبو.
- حماية بعض الأماكن المحليّة (المرسى وسيدي داوون وسيدي حسين وقمرت) من الفيضانات.
- إضافة إلى مشاريع المخطط الحادي عشر التي أنجزت أو لازالت في طور الإنجاز:
- تهيئة المنطقة الصناعية بقمرت **72** هكتاراً وشط النسيم **40** هكتاراً ومارينا.
- تنفيذ قنطرة حلق الوادي - رادس.
- إنجاز محطة التطهير بالعطار.
- تهيئة وادي قريانة.
- إنجاز دار الثقافة بالعمران الأعلى.
- إنجاز خمس معاهد إعدادية وثلاث معاهد ثانوية.
- إعادة تأهيل خمس أحياء شعبية بمنطقة السيجومي.
- تهيئة المنطقة الصناعية بالعقبة **45** هكتاراً.
- إنجاز المدينة الثقافية محمد الخامس .
- توسيع منتزه المروج.
- بناء مدينة الملتيمديا بقمرت.
- ربط خطّ تونس - الزّهور بشبكة السكك الحديدية السريعاً (RFR).

إلى جانب هذه المشاريع القطاعية ضمن مخطط التنمية والتشغيل ومناطق الظل، برزت العديد من المبادرات الوطنية التضامنية مثل صندوق التضامن الوطني والبنك التونسي للتضامن. علماً وأنّ منطقة سيدي حسين قد استفادت سنة **2005** من برامج التنمية المندجة لـ **17250** ساكن، بلغت كلفته **5781.5** ألف دينار. أما برنامج الصندوق الوطني للتضامن فقد شمل كلاً من منطقتي الحرايرية **452** ساكن) وسيدي حسين (مساحة تقدر **32** كلم).

تمثل ولاية تونس مقرّ السيادة والقيادة الوطنية وبالتالي فإنها تتميز بجرّية مهمة في المشاريع التجارية ومخططات البنى التحتية الهادفة إلى تطوير وتحفيز فاعلية العاصمة.

هذه المشاريع مبرجة في نطاق مخططات التنمية العاشر والحادي عشر.

### مشاريع البنية التحتية

العديد من هذه المشاريع صمّمت هيكلية الطرقات لا سيما في نطاق المخطط العاشر حيث نجد :

- إنجاز الطريق السريعة الكرم - قمرت.
- إحداث مخرج غرب تونس.

## ديناميكية المشاريع

5000 هكتار ويضمّ مدينة صحية ومراكز سياحية ومراكز ترفيهية ورياضية وتجارية.

▪ الميناء الماليّ لتونس برواد والممتدّ على 520 هكتار ويضمّ مركز العمليات المائية الهامة ومتاجر ومساكن ومارينا.

▪ مشروع بوّابة المتوسط الممتد 834 هكتار ويضم مركبا إداريا وسكنيا، علاوة على احتوائه على تجهيزات ترفيهية (ملعب غولف) ورياضية وتجارية على مساحة 286 هكتارا وستأوي هاته المنطقة بعد إنشائها ما يقارب عن 50000 ساكن

كلفتها 99492.2 ألف دينار وستمكن هذه المشاريع من بعث حوالي 15000 موطن شغل عبر كل معتمديات الولاية.

### مشاريع التجهيز

كما أنّ المشاريع والانجازات الحضرية الأخرى ستزيد من دفع التطور في ولاية تونس هذه المشاريع المركزة في الولاية وضواحيها هي:

- المنطقة الصناعية الجديدة بالسيجومي 200 هكتار.
- عملية الأعمار بجدايق تونس غرب الولاية في ضواحي غدير القلّة والتي تمتدّ على 327 هكتار 149 هكتار منها تابعة لولاية تونس) وتتسع لـ 40000 ساكن.
- إنجاز مدينة تونس للرياضة قرب بحيرة تونس الممتدة على 255 هكتار والتي ستأوي تجهيزات رياضية ومراكز عقارية وتجارية وإدارية وخدماتية. وستأوي هاته المنطقة بعد إنشائها ما يقارب عن 27000 ساكن.
- مشروع بلان الورن بضواحي المرسي حول سبخة أريانة. يمتدّ المشروع على

### نشاط الصندوق الوطني للتضامن

المعتمدية	عدد المساكن	مسالك (كلم)	عدد العائلات	الكلفة (ألف دينار)
قرطاج	-	2	42	121,6
تونس المدينة	-	-	-	-
باب بحر	-	-	-	-
باب سوقة	-	-	-	-
العمرات	78	-	-	960,0
العمرات الأعلى	-	-	-	-
التحريز	-	-	-	-
المنزه	20	-	-	281,3
حي الخضراء	17	-	-	374,3
باردو	-	-	-	-
السيجومي	-	-	-	-
الزهور	-	-	-	-
الحرارية	452	38	-	9577,0
سيدي حسين	-	32,5	17	1894,8
الوردية	40	-	-	480,0
الكبارية	48	-	-	864,0
سيدي البشير	-	-	-	-
جبل الجلود	60	-	-	1154,6
حلق الوادي	-	-	-	-
الكرم	176	2	-	3265,5
المرسي	40	29	-	2133,8
مجموع الولاية	931	103,5	59	21106,9

المصدر: الصندوق الوطني للتضامن، 2008

من جهته منح البنك الوطني للتضامن 11192 قرضا لصالح مشاريع صغيرة منها 2527 بمعتمدية باب بحر بلغت

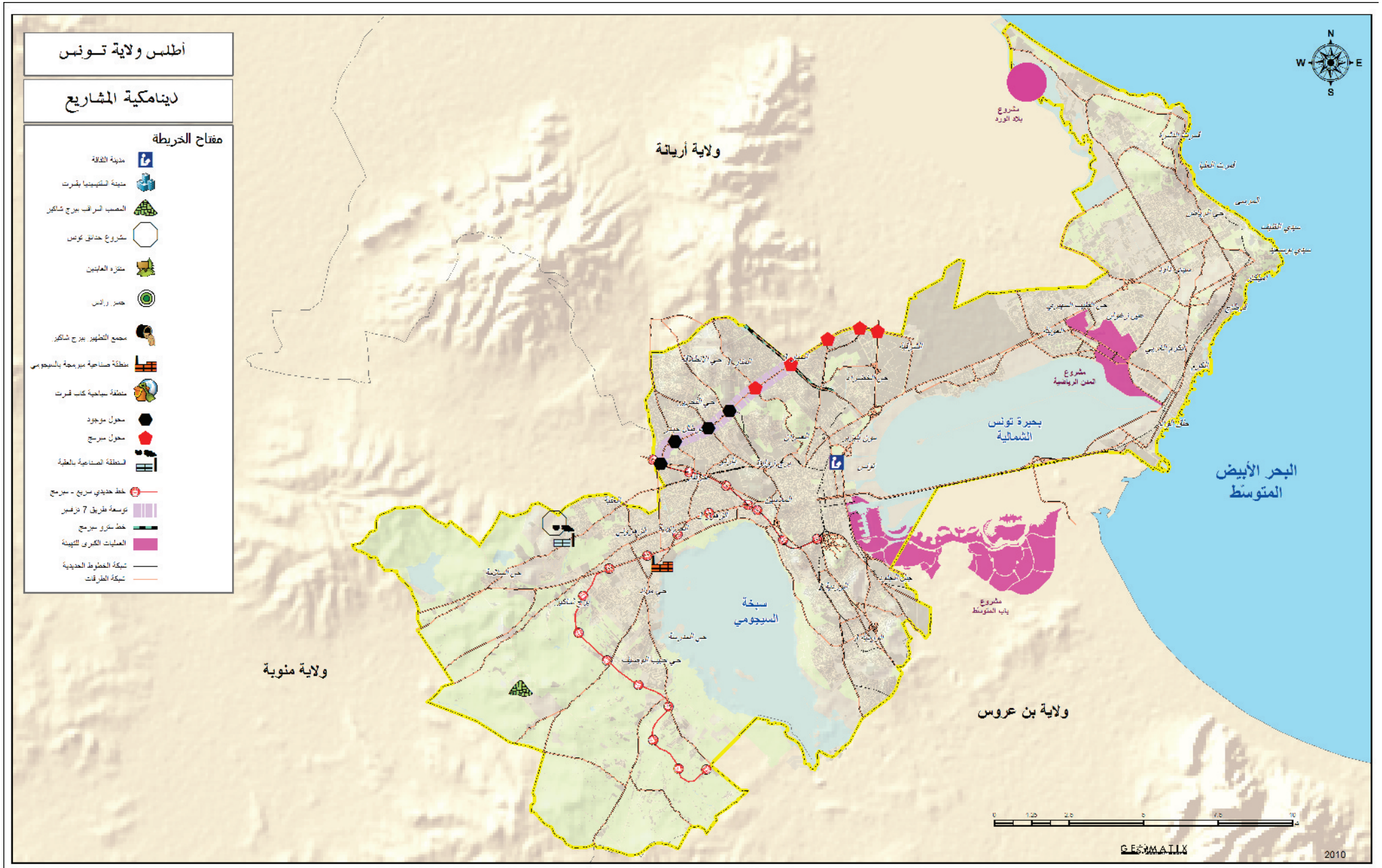
# ديناميكية المشاريع

## نشاط البنك الوطني للتضامن

المعمدية	عدد القروض	الكلية (ألف دينار)	عدد مواطني الشغل
قرطاج	215	1786,9	266
تونس المدينة	284	2302,4	364
باب بجز	2527	25947,0	3509
باب سوقة	430	3120,6	565
العمرات	359	2382,8	466
العمرات الأعلى	601	4965,8	853
التحريز	250	2179,7	348
المنزه	395	5250,9	511
حي الحضرء	362	4190,3	454
باردو	896	8558,0	1226
السيجومي	303	1901,6	417
الزهور	401	3341,6	539
الطرايرية	720	5554,1	1026
سيدي حسين	630	4896,0	883
الوردية	571	3995,9	776
الكبارية	547	3600,9	744
سيدي البشير	232	1810,7	318
جيل الجلود	238	1532,0	329
حلق الوادي	316	2881,9	396
الكرم	309	3441,2	405
المرسى	606	5852,1	759
مجموع الولاية	11192	99492,2	15154

المصدر: البنك الوطني للتضامن، 2008

# ديناميكية المشاريع



# ديناميكية المشاريع

مشروع باب المتوسط



مشروع المدن الرياضية



( الملاحق )

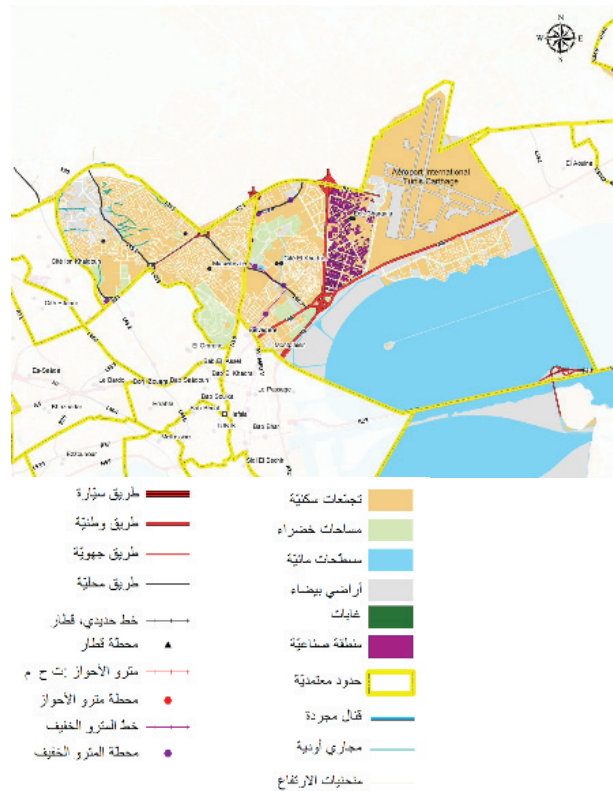
## معتمديات المنزه و حي الخضراء

تشكل المعتمديات شمال ولاية تونس المناطق السكنية الراقية الجديدة - البحيرة، المنزه، ميتوال فيل- والمتوسطة كحي الخضراء.

وحسب تقديرات 2010 فإنها تضم حوالي 86 ألف ساكن وتميزها تان المعتمديات بـ:

- فضاء طبيعي متميز - حديقة البلفير وبحيرة تونس-
- سهولة الوصول إليهما عبر استعمال وسائل النقل العمومي واستعمال طريق 7 نوفمبر وطريق 2 والطريق الوطنية رقم 9 وكذلك استعمال جزئي للمترو الخفيف - حي الخضراء-
- تنظيم حضري جيد أغلبه مناطق سكنية مهنية
- وجود أكبر منطقة صناعية بالولاية - الشرقية-
- بنية تحتية مهمة على الصعيد الوطني - مطار تونس قرطاج والمدينة الرياضية بالمنزه-

الملاحظات	المؤشرات
	المساحة بالهكتار 4711.1
2008	السكان 83174
	نسبة النمو السكاني 1,17%
	الكثافة السكانية (ساكن / هك) 17.65
2004	عدد العائلات 21981
2004	معدل حجم الأسرة 3,65
2004	نسبة النشاط 50.85%
2004	نسبة البطالة 6,7%
2004	عدد المساكن 24742
2004	كثافة المساكن (مسكن / هك) 5.25
2004	نسبة الربط بالماء الصالح للشرب 99,9%
2004	نسبة الربط بشبكة الكهرباء 99,95%
2004	نسبة الربط بشبكة التطهير 95,55%
2008	عدد المدارس الابتدائية 10
2008	عدد المدارس الإعدادية والمعاهد 11
2008	عدد مراكز الصحة الأساسية 2
2008	عدد مكاتب البريد 10



## الملاحق

### ▪ وجود مستشفى جامعي.

الملاحظات	المؤشرات
	المساحة بالهكتار 306848.
2008	السكان 80358
	نسبة النمو السكاني 3,61%
2004	الكثافة السكنية (ساكن / هكت) 26.19
2004	عدد العائلات 20420
2004	معدل حجم الأسرة 3,81
2004	نسبة النشاط 50,1%
2004	نسبة البطالة 9,5%
2004	عدد المساكن 23237
2004	كثافة المساكن (مسكن / هكت) 7.57
2004	نسبة الربط بالماء الصالح للشرب 98,9%
2004	نسبة الربط بشبكة الكهرباء 99,9%
2004	نسبة الربط بشبكة التطهير 91,7%
2008	عدد المدارس الابتدائية 11
2008	عدد المدارس الإعدادية والمعاهد 7
2008	عدد مراكز الصحة الأساسية 4
2008	عدد مكاتب البريد 5



### معتمدية المرسى

تشكل معتمدية المرسى المتواجدة شمال ولاية تونس معتمدية مهمة باعتبار جودة مواقعها الطبيعية وأنشطتها الترفيهية والسياحية إلى جانب صبغتها السكنية.

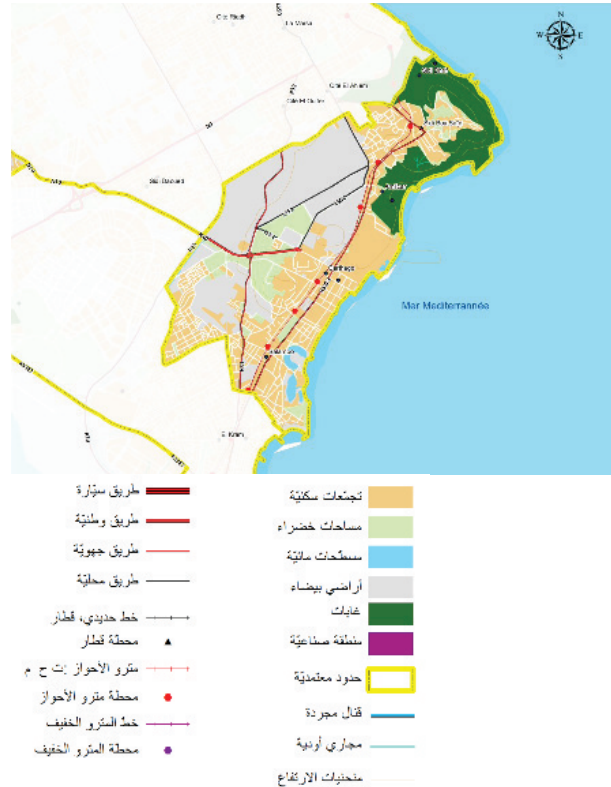
وتتميز بـ:

- وسط طبيعي متنوع: هضاب وغابات وشواطئ وبحر وسبخة.....
- سهولة الوصول إليها: TGM والطريق الوطنية رقم 9 والطريق الوطنية رقم 10.
- استمرار الأنشطة الفلاحية بالسهول الخصبة للبحر الأزرق وسيدي داود رغم الضغط الحضري.
- وجود أراضي لدعم الديناميكية الحضرية المتواصلة.
- تنوع النسيج الاقتصادي المتكوّن من التجارة والخدمات والصناعة وخدمات سياحية مهمة (المنطقة السياحية لتونس الشمالية).
- وجود معهدي تعليم عالي.



## الملاحق

الملاحظات	المؤشرات	
	المساحة باهكتار	80822.
2008	السكان	20927
	نسبة النمو السكاني	%0,42
2004	الكثافة السكانية (ساكن / هك)	25.89
2004	عدد العائلات	5640
2004	معدل حجم الأسرة	3,67
2004	نسبة النشاط	%46,7
2004	نسبة البطالة	%12,6
2004	عدد المساكن	6432
2004	كثافة المساكن (مسكن / هك)	7.96
2004	نسبة الربط بالماء الصالح للشرب	%99,8
2004	نسبة الربط بشبكة الكهرباء	%99,9
2008	نسبة الربط بشبكة التطهير	%99,6
2008	عدد المدارس الابتدائية	7
2008	عدد المدارس الإعدادية والمعاهد	4
2008	عدد مراكز الصحة الأساسية	3
2010	عدد مكاتب البريد	4



## معتمدية قرطاج

تعتبر معتمدية قرطاج إقليميا خاصا ورمزا للسيادة القومية وذات شهرة عالمية.

وتتميز بـ :

- موقع طبيعي متميز يتكوّن من هضاب (بيرصة وسيدي بوسعيد) والبحر والشواطئ (أميلكار).
- صبغة سكنية واضحة.
- صبغة تاريخية وحضارية كبيرة : موقع قرطاج وهضبة سيدي بوسعيد وقصر البارون دي إرنونجي.
- سهولة الوصول إليها عبر ت ج م والطريق الوطني رقم 9 والطريق الوطنية رقم 10.
- نمو سكاني معتدل.
- نشاط اقتصادي تهيمن عليه السياحة الثقافية (منتزه قرطاج وسيدي بوسعيد).

## الملاحق

- ديناميكية حضرية نشطة (البحيرة والعوينة وعين زغوان يدعمها وجود أراضي صالحة للبناء).

الملاحظات	المؤشرات
	المساحة باهكتار 2970,6
2008	السكان 88489
	نسبة النمو السكاني 2,67%
2004	الكثافة السكانية (ساكن / هك) 29.79
2004	عدد العائلات 22069
2004	معدل حجم الأسرة 3,91
2004	نسبة النشاط 47,9%
2004	نسبة البطالة 12,4%
2004	عدد المساكن 25441
2004	كثافة المساكن (مسكن / هك) 8.56
2004	نسبة الربط بالماء الصالح للشرب 99,75%
2004	نسبة الربط بشبكة الكهرباء 99,9%
2008	نسبة الربط بشبكة التطهير 97,55%
2008	عدد المدارس الابتدائية 13
2008	عدد المدارس الإعدادية والمعاهد 9
2008	عدد مراكز الصحة الأساسية 3
2010	عدد مكاتب البريد 3



طريق سترة	تجمعات سكنية
طريق وطنية	مساحات خضراء
طريق جوية	مساحات سائبة
طريق محلية	أراضي بيضاء
خط حديدي، قطار	غابات
محطة قطار	منطقة صناعية
نقرو الأحواز نت ح م	حدود معتمدية
محطة نقرو الأحواز	قنال مجرودة
خط النقرو الخفيف	مجازي أولوية
محطة النقرو الخفيف	منحنيات الارتفاع

## معتمديات حلق الوادي و الكرم

تمثلان معتمدية حلق الوادي القديمة والتي وقع تقسيمها إلى معمديتين وتضمّان حوالي 90 ألف ساكن ثلثهم يقطن بلدية حلق الوادي التي تتميز بمبناها وحصنها.

وتتميزان بـ:

- وسط جذاب يتكوّن من شاطئ ساحلي وبحيرة تونس وسهول.
- سهولة الوصول : ت ج م والطريق الوطنية رقم 9 والطريق الجهوية رقم 33 وجسر رادس الذي يربط بين الضاحية الشمالية والجنوبية.
- ديناميكية حضرية واضحة (العوينة والطيب المهيري والبحيرة).
- صبغة سكنية واصطيفائية خصوصا حول النشاط.
- وجود تجهيزات ذات مستوى عالي: المعرض الدولي وميناء حلق الوادي للمسافرين.

## الملاحق

- نسيج حضري غير متجانس من السكن التقليدي (المدينة) إلى السكن الجماعي (لافيات).



## معتمديات المدينة، باب بحر، باب سوقية وسيدي البشير

تشكل وسط مدينة تونس وتضم حوالي 120375 ساكن.

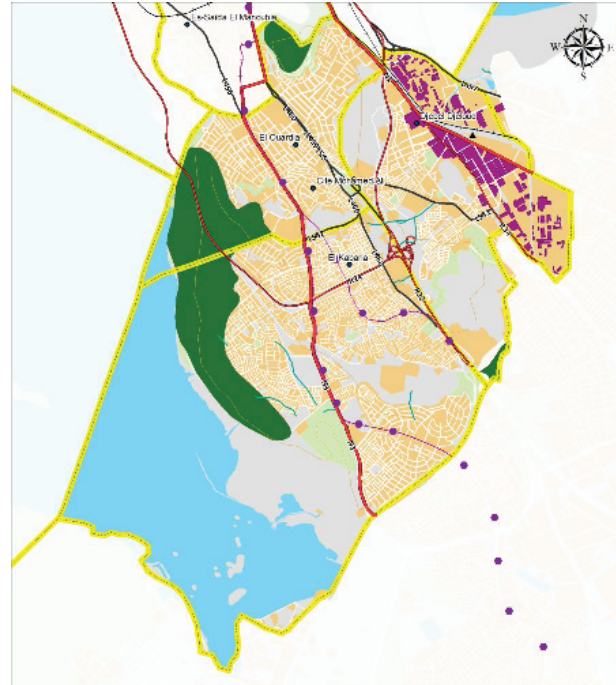
وتتميز هذه المعتمديات بـ:

- موقع طبيعي متنوع: هضاب (القصبية) والبحر وبحيرة تونس.
- سهولة الوصول باستعمال وسائل النقل العمومية (حافلة والمترو) وعديد الطرقات رغم الاكتظاظ.
- مجموعة من الأنشطة الجماعية (مكاتب وبنوك) وإدارات (وزارات) وأنشطة تجارية تفصيلية 50% من مجموع الولاية).
- وجود تراث تاريخي غني ومتنوع (المدينة والأسواق).
- وجود تجهيزات جماعية ذات إشعاع كبير خصوصا المستشفيات (الحبيب ثامر والرابطة وشارل نيكول).

الملاحظات	المؤشرات
	المساحة بالهكتار 1746.94
2008	السكان 124212
	نسبة النمو السكاني -1,32%
2004	الكثافة السكانية (ساكن / هكت) 71.1
2004	عدد العائلات 37544
2004	معدل حجم الأسرة 2,57
2004	نسبة النشاط 35,05%
2004	نسبة البطالة 10,63%
2004	عدد المساكن 42713
2004	كثافة المساكن (مسكن / هكت) 24.45
2004	نسبة الربط بالماء الصالح للشرب 99,6%
2004	نسبة الربط بشبكة الكهرباء 99,88%
2008	نسبة الربط بشبكة التطهير 98,28%
2008	عدد المدارس الابتدائية 24
2008	عدد المدارس الإعدادية والمعاهد 23
2008	عدد مراكز الصحة الأساسية 8
2010	عدد مكاتب البريد 15

## الملاحق

الملاحظات	المؤشرات
	المساحة باهكتار 2388,9
2008	السكان 141780
	نسبة النمو السكاني %0,98
2004	الكثافة السكانية (ساكن / هكت) 29.35
2004	عدد العائلات 33166
2004	معدل حجم الأسرة 2.74
2004	نسبة النشاط %45,03
2004	نسبة البطالة %18,2
2004	عدد المساكن 34226
2004	كثافة المساكن (مسكن / هكت) 14.33
2004	نسبة الربط بالماء الصالح للشرب %99,6
2004	نسبة الربط بشبكة الكهرباء %99,93
2008	نسبة الربط بشبكة التطهير %97,43
2008	عدد المدارس الابتدائية 31
2008	عدد المدارس الإعدادية و المعاهد 15
2008	عدد مراكز الصحة الأساسية 8
2010	عدد مكاتب البريد 6



طريق ستارة	تجمعات سكنية
طريق وطنية	مساحات خضراء
طريق جوية	مساحات سائلة
طريق محلية	أراضي بيضاء
خط حديدي، قطار	غابات
محطة قطار	منطقة صناعية
مترو الأحواز نت ح م	حدود معتمدية
محطة مترو الأحواز	قنال مجردة
خط المترو الخفيف	مجازي أولية
محطة المترو الخفيف	مخزبات الارتفاع

### معتمديات الكبارية، الوردية و جبل الجلود

يحتوي على القطب الصناعي القديم لولاية تونس، ويضم القطاع الجنوبي معتمديات الكبارية والوردية وجبل الجلود وتضم حوالي **142450** ساكن منها حوالي **60** % تقطن بمعتمدية الكبارية. وتتميز بـ:

- وسط طبيعي متنوع يتكوّن من هضاب (الخروبّة) و غابات وسبخ (السيجومي).
- سهولة الوصول باستعمال وسائل النقل العمومي والطريق الوطني رقم 1 والطريق السريعة.
- أهمية الأنشطة الصناعية.
- صعوبة ظروف العيش (سكن اجتماعي وتلوّث واكتظاظ وبطالة) مع العلم أنّ نسبة البطالة تبلغ حوالي **23** % في معتمدية جبل الجلود.

## الملاحق

### معتمديات الحرايرية و سيدي حسين السيجومي

وتمثل هذه المعتمديات القطاع الغربي لولاية تونس وتضم حوالي 22% من مجموع سكان الولاية.

تتميز هذه المعتمديات بـ:

- موقع طبيعي تسيطر عليه سبخة السيجومي وممر قنال مجردة - الوطن القبلي.
- كثافة سكانية عالية تتمثل في 16.97 ساكن بالهكتار.
- استمرارية النشاط الصناعي رغم التراجع الملحوظ (إتلاف الأراضي السقوية).
- صعوبة الوصول.
- سكن غير متجانس ويسيطر عليه السكن الصناعي الغير منضبط.
- بنية تحتية متوسطة مرفوقة بنقص في التطهير.



الملاحظات	المؤشرات
10637.32	المساحة بالهكتار
2008 180552	السكان
3,13%	نسبة النمو السكاني
2004 16.97	الكثافة السكانية (ساكن / هك)
2004 38070	عدد العائلات
2004 4,62	معدل حجم الأسرة
2004 46.95%	نسبة النشاط
2004 14,85%	نسبة البطالة
2004 40924	عدد المساكن
2004 3.85	كثافة المساكن (مسكن / هك)
2004 99,5%	نسبة الربط بالماء الصالح للشرب
2004 99,75%	نسبة الربط بشبكة الكهرباء
2008 65,8%	نسبة الربط بشبكة التطهير
2008 36	عدد المدارس الابتدائية
2008 16	عدد المدارس الإعدادية و المعاهد
2008 8	عدد مراكز الصحة الأساسية
2010 3	عدد مكاتب البريد

## الملاحق

الملاحظات	المؤشرات
	المساحة بالهكتار
1083.24	
2008	السكان
108506	
	نسبة النمو السكاني
%-0,39	
2004	الكثافة السكانية (ساكن / هك)
100.17	
2004	عدد العائلات
27235	
2004	معدل حجم الأسرة
4,12	
2004	نسبة النشاط
%45,95	
2004	نسبة البطالة
%14,2	
2004	عدد المساكن
29195	
2004	كثافة المساكن (مسكن / هك)
26.95	
2004	نسبة الربط بالماء الصالح للشرب
%99,7	
2004	نسبة الربط بشبكة الكهرباء
%100	
2008	نسبة الربط بشبكة التطهير
%98,35	
2008	عدد المدارس الابتدائية
22	
2008	عدد المدارس الإعدادية والمعاهد
12	
2008	عدد مراكز الصحة الأساسية
4	
2010	عدد مكاتب البريد
5	



طريق سيطرة	تجمعات سكنية
طريق وطنية	مساحات خضراء
طريق جوية	مساحات مائية
طريق محلية	أراضي بيضاء
خط حديدي، قطار	غابات
محطة قطار	منطقة صناعية
مترو الأحواز (ت ح م)	حدود معقدة
محطة مترو الأحواز	قنال مجرودة
خط المترو الخفيف	مجازي أولية
محطة المترو الخفيف	مخزونات الإرتفاع

### معتمديات باردو و الزهور

تضم حوالي 106000 ساكن وتوجد شمال غربي ولاية تونس.

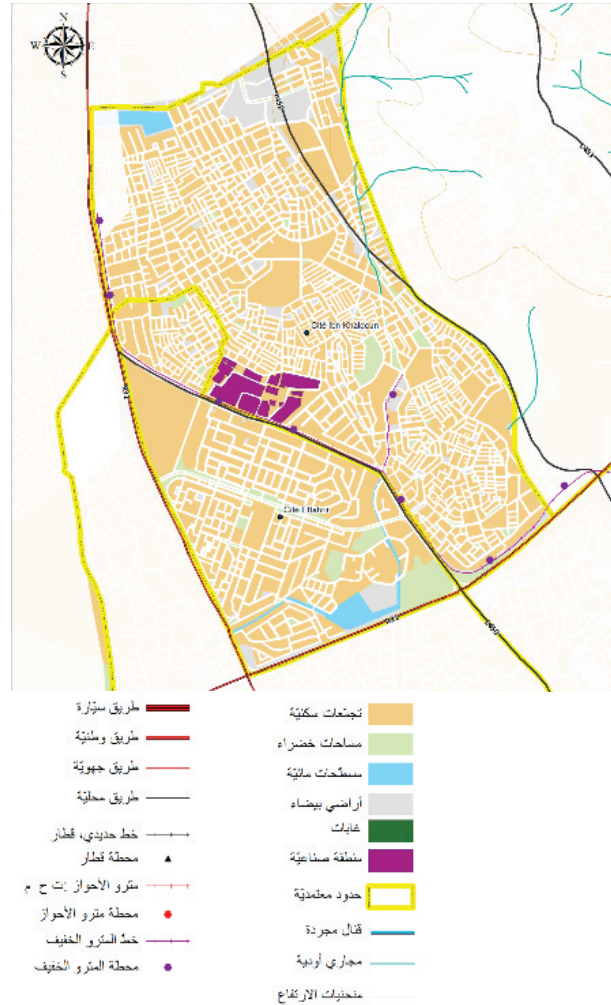
لهما صبغة سكنية وتكتسي بالنسبة إلى باردو و صبغة سيادية قومية (وجود مجلس النواب والمستشارين).

تتميزان بـ:

- وسط طبيعي يتميز بقربه من سبخة السيجومي.
- سهولة الوصول باستعمال المترو وطريق X
- طابع ثقافي غني جدًا (متحف باردو والحنايا...).
- ضعف الديناميكية الديمغرافية التي تتمثل في النقص المستمر لمجموع السكان المحلي.

## الملاحق

الملاحظات	المؤشرات
	المساحة بالهكتار 975.3
2008	السكان 127793
	نسبة النمو السكاني %0,78
2004	الكثافة السكانية (ساكن / هكتار) 131.03
2004	عدد العائلات 32184
2004	معدل حجم الأسرة 4,20
2004	نسبة النشاط %45,97
2004	نسبة البطالة %16,5
2004	عدد المساكن 31485
2004	كثافة المساكن (مسكن / هكتار) 32,28
2004	نسبة الربط بالماء الصالح للشرب %99,8
2004	نسبة الربط بشبكة الكهرباء %99,97
2008	نسبة الربط بشبكة التطهير %97,97
2008	عدد المدارس الابتدائية 28
2008	عدد المدارس الإعدادية والمعاهد 13
2008	عدد مراكز الصحة الأساسية 5
2010	عدد مكاتب البريد 5



### معمديّات العمران، العمران الأعلى و التحرير

تمثل المنطقة الشمالية تونس وتجمع حوالي 130000 ساكن منها حوالي 50 % يقطنون معتمديّة العمران الأعلى.

تتميّز بـ :

- سهولة الوصول بواسطة وسائل النقل العمومي (مترو وحافلة) والطرق السريعة (X و X3).
- نسيج حضري غير متجانس Pavillonnaire (العمران) وشعبي (الجبل الأحمر) متكوّن من عمليات سكن اجتماعي (التحرير و ابن خلدون) وتُدت كثافة عالية (21000 ساكن/كلم<sup>2</sup> بالعمران الأعلى).
- قربها من المركبات الجامعية.